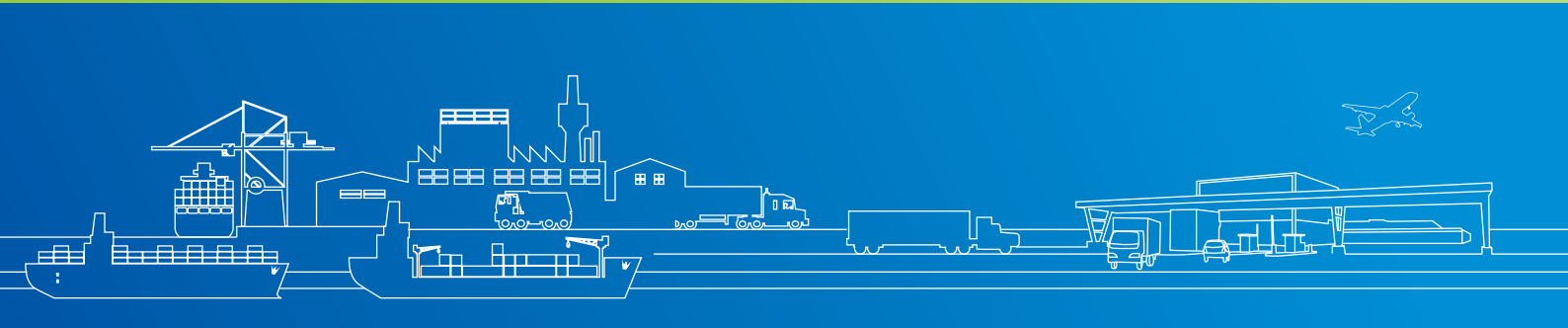
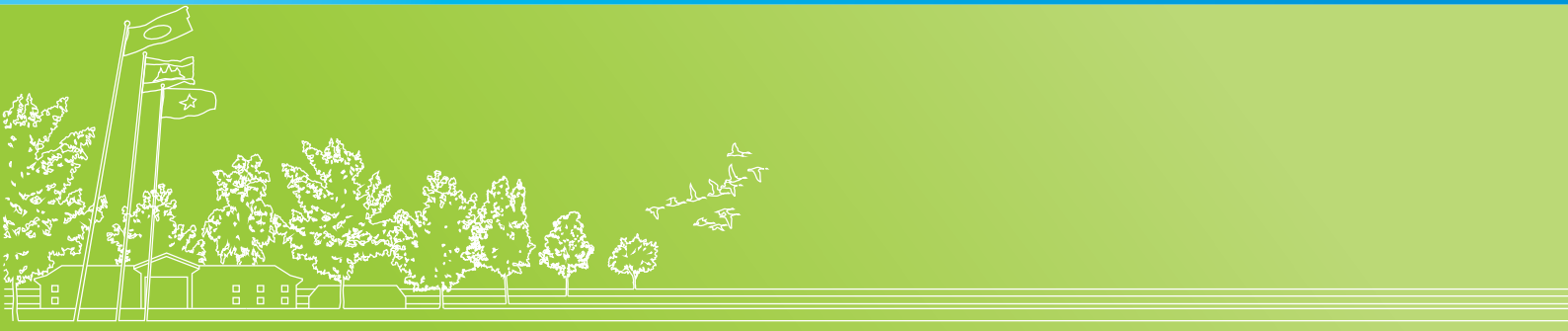
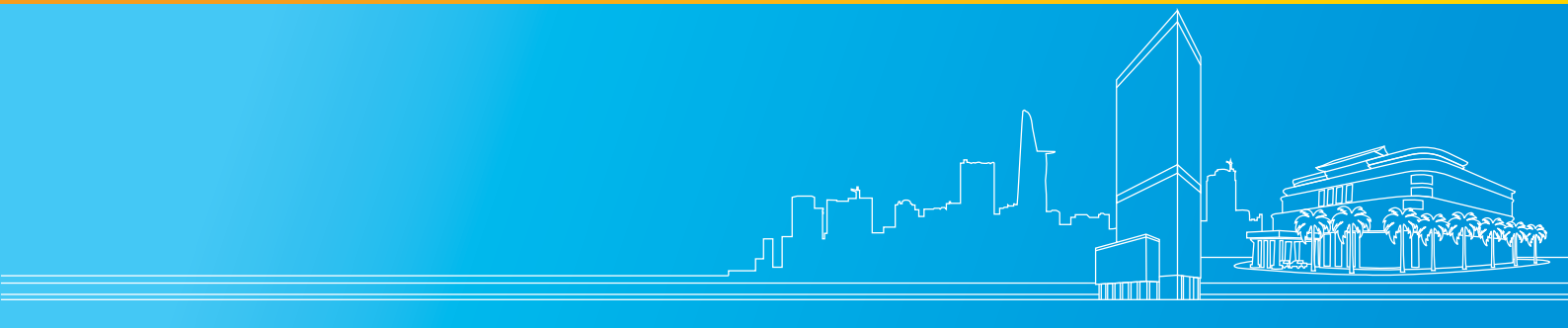




GEMADEPT CORPORATION

**CHUYÊN NGHIỆP
ĐỂ PHÁT TRIỂN**

PROFESSIONAL
FOR DEVELOPMENT



MỤC LỤC



GEMADEPT CORPORATION

Tổng Quan

- 02 Thông Điệp Của Chủ Tịch HĐQT
- 03 Ban Lãnh Đạo
- 04 Tầm Nhìn, Sứ Mệnh, Giá Trị Cốt Lõi
- 06 Giới Thiệu Về Gemadep
- 07 Những Con Số Tiêu Biểu Năm 2014
- 08 Quá Trình Hình Thành & Phát Triển

Lĩnh Vực Hoạt Động

KHAI THÁC CẢNG

- 12 Cảng Phước Long
- 13 Cảng Nam Hải
- 14 Cảng Nam Hải Đình Vũ
- 14 Cảng Dung Quất
- 15 Cảng Nước Sâu Gemalink

LOGISTICS

- 16 Dịch Vụ Logistics 3PL
- 18 Vận Tải Siêu Trường Siêu Trọng
- 19 Vận Tải Container Quốc Tế Và Nội Thủy
- 20 Cảng Hàng Hóa Hàng Không SCSC
- 21 Đại Lý Tàu Biển

TRỒNG RỪNG

- 22 Trồng Rừng Cao Su Tại Campuchia

BẤT ĐỘNG SẢN

- 23 Cao Ốc Văn Phòng

Kết quả hoạt động 2014 & Kế Hoạch KD 2015

- 26 Báo Cáo Của Hội Đồng Quản Trị
- 28 Báo Cáo Của Ban Tổng Giám Đốc
- 36 Báo Cáo Của Ban Kiểm Soát
- 37 Báo Cáo Quản Trị Rủi Ro
- 38 Phát Triển Nguồn Nhân Lực
- 39 Trách Nhiệm Đối Với Xã Hội Của Doanh Nghiệp
- 40 Kế Hoạch Kinh Doanh 2015
- 41 Lương, Thưởng và Thù Lao
- 44 Báo Cáo Kiểm Toán Viên
- 46 Bảng Cân Đối Kế Toán Hợp Nhất
- 51 Báo Cáo Kết Quả Kinh Doanh Hợp Nhất
- 52 Báo Cáo Lưu Chuyển Tiền Tệ Hợp Nhất

**CHUYÊN NGHIỆP
ĐỂ PHÁT TRIỂN**

PROFESSIONAL
FOR DEVELOPMENT

THÔNGIỆP CỦA CHỦ TỊCH HỘI ĐỒNG QUẢN TRỊ



Cùng với sự ra đời của Cảng Nam Hải Đình Vũ, hoạt động khai thác cảng của Gemadept tiếp tục hoàn thành vượt chỉ tiêu đề ra cho năm 2014, khẳng định vị thế nhà khai thác cảng hàng đầu Việt Nam”

KÍNH THƯA QUÝ VỊ CỔ ĐÔNG

Thay mặt cho Hội đồng quản trị và Ban Tổng giám đốc, tôi xin gửi lời chào trân trọng và lời tri ân sâu sắc đến toàn thể Quý vị Cổ đông, những người luôn gắn bó, tin tưởng và tạo động lực cho sự phát triển không ngừng của Gemadept trong suốt 25 năm qua và trong thời gian tới.

Năm 2014 đã qua, nhìn lại toàn cảnh chúng ta thấy cỗ máy kinh tế thế giới vẫn nặng nề lăn bánh trong tầng trưởng chậm và phải đương đầu với nhiều trở ngại, rủi ro; ngoại trừ Kinh tế Mỹ đang dần dần hồi phục.

Kinh tế Việt Nam mặc dù được xem là đã thoát đáy nhưng vẫn còn đang “vật vờ” để đi lên. Những tín hiệu lạc quan của nền kinh tế trong nước có thể kể đến như GDP cao nhất trong vòng 5 năm qua, lạm phát ở mức thấp, xuất khẩu tăng, thị trường chứng khoán phục hồi, v.v... Tuy vậy, chúng ta vẫn chưa nhìn thấy sự bứt phá thực sự của kinh tế nước nhà trong năm qua khi mà tổng cầu vẫn còn yếu; nợ xấu không được giải quyết hiệu quả; tín dụng không đến được với doanh nghiệp cần vốn; tốc độ phục hồi kinh tế chậm và căng thẳng trên Biển Đông.

Trong bối cảnh không mấy sáng sủa đó, với quyết tâm cao độ và những nỗ lực không mệt mỏi của toàn thể CBCNV, Gemadept đã cán đích thành công với việc vượt kế hoạch năm về cả doanh thu và lợi nhuận.

Một trong số những điểm sáng của năm vừa qua là việc Gemadept chính thức đưa vào khai thác Cảng container Nam Hải Đình Vũ tại Hải Phòng. Đây là một mắt xích quan trọng trong chuỗi hệ thống cảng biển và logistics của Gemadept trải dài từ Bắc vào Nam. Bên cạnh đó, hoạt động khai thác cảng - là hoạt động kinh doanh cốt lõi của Gemadept - tiếp tục hoàn thành vượt chỉ tiêu đặt ra cho năm 2014, khẳng định vị thế nhà khai thác cảng hàng đầu Việt Nam.

Ngoài ra, Gemadept Logistics (GLC) trong năm qua đã đạt được những bước tiến vượt bậc với số lượng Contract Logistics tăng cao, chất lượng dịch vụ không ngừng được cải tiến, được đầu tư bài bản, chuyên nghiệp về cơ sở hạ tầng, nhân lực, công nghệ và phần mềm ứng dụng. Có thể nói, GLC đang từng bước khẳng định vững chắc vị trí của một doanh nghiệp Logistics dẫn đầu thị trường nội địa.

Đối với dự án trồng cây cao su tại Campuchia, trong năm qua, chúng ta đã tiến hành trồng thêm hơn 2.000 ha theo tiến độ. Cây cao su đang phát triển tốt và đạt tiêu chuẩn. Bên cạnh việc xây dựng cầu, đường và trồng mới, công tác môi trường và xã hội cũng là một nhiệm vụ trọng tâm.

Năm qua, chúng ta cũng đã hoàn tất thủ tục chuyển nhượng 85% vốn góp của Cao ốc Gemadept và đã ghi nhận khoản lợi nhuận đáng kể từ việc chuyển nhượng này theo kế hoạch.

Năm 2015 đã mở ra với nhiều vận hội và thách thức. Gemadept với chiến lược tập trung phát triển các lĩnh vực kinh doanh cốt lõi, cùng sự đồng lòng và nỗ lực cao nhất của tập thể CBCNV, quyết tâm phấn đấu vượt qua khó khăn, thử thách để giữ vững và mở rộng thị phần, nắm bắt cơ hội tăng trưởng, không ngừng gia tăng lợi ích cho Quý Cổ đông và các bên hữu quan, đóng góp vào sự phát triển chung của xã hội.

Xin kính chúc Quý vị Cổ đông cùng Gia đình sức khỏe, hạnh phúc và thành công!

Chủ tịch Hội Đồng Quản Trị
Đỗ Văn Nhân

BAN LÃNH ĐẠO

Hội Đồng Quản Trị gồm 11 thành viên, Ban Kiểm Soát gồm 5 thành viên:

HỘI ĐỒNG QUẢN TRỊ

Ông Đỗ Văn Nhân	Chủ tịch
Ông Chu Đức Khang	Phó Chủ tịch
Ông Đỗ Văn Minh	Thành viên
Ông Nguyễn Quốc Huy	Thành viên
Ông Phạm Hồng Hải	Thành viên
Ông Vũ Ninh	Thành viên
Bà Nguyễn Minh Nguyệt	Thành viên
Bà Bùi Thị Thu Hương	Thành viên
Ông Phạm Tiến Tịnh	Thành viên
Ông Phan Thanh Lộc	Thành viên
Ông Bolat Duisenov	Thành viên

BAN TỔNG GIÁM ĐỐC

Ông Đỗ Văn Minh	Tổng Giám Đốc
Ông Chu Đức Khang	Phó Tổng Giám Đốc

BAN KIỂM SOÁT

Lưu Tường Giai	Trưởng Ban
Vũ Thị Hoàng Bắc	Thành viên
Trần Đức Thuận	Thành viên
Trần Thanh Thủy	Thành viên
Phan Cẩm Ly	Thành viên

TẦM NHÌN - SỨ MỆNH & GIÁ TRỊ CỐT LÕI

TẦM NHÌN

Trở thành một Tập đoàn hàng đầu Việt Nam về Khai thác cảng, Logistics và một số lĩnh vực tiềm năng khác nhằm tối đa hóa lợi ích của các bên hữu quan, cộng đồng và xã hội.

SỨ MỆNH

- Sở hữu và khai thác hiệu quả hệ thống cảng biển trải dài từ Bắc vào Nam và vươn sang các quốc gia lân cận.
- Hoàn thiện chuỗi cung ứng, cung cấp cho khách hàng các giải pháp logistics hiệu quả nhất với chất lượng dịch vụ cạnh tranh trên thị trường.
- Nắm bắt tốt các cơ hội đầu tư nhằm tạo ra giá trị gia tăng.

GIÁ TRỊ CỐT LÕI

- TỰ HÀO** : Là doanh nghiệp tiên phong trong nhiều lĩnh vực.
: Môi trường làm việc thân thiện, hiệu quả, đội ngũ nhân sự gắn bó lâu dài.
: Mang đến cho khách hàng, đối tác và các bên hữu quan những giá trị vượt trội.
- TỰ LỰC** : Tinh thần đoàn kết, đồng lòng.
: Phát huy tối đa năng lực cá nhân và sức mạnh tập thể.
: Xây đắp nền tảng vững chắc.
- TỰ TIN** : Đề cao tính sáng tạo, nhiệt huyết.
: Tìm kiếm sự khác biệt và đột phá.
: Kiến tạo tương lai, không ngừng phát triển.

GIỚI THIỆU VỀ GEMADEPT



Công ty Cổ phần Gemadept được thành lập năm 1990 và được chính phủ chọn thí điểm cổ phần hóa vào năm 1993. Từ năm 2002, Gemadept là một trong những doanh nghiệp đầu tiên được niêm yết trên thị trường chứng khoán Việt Nam.

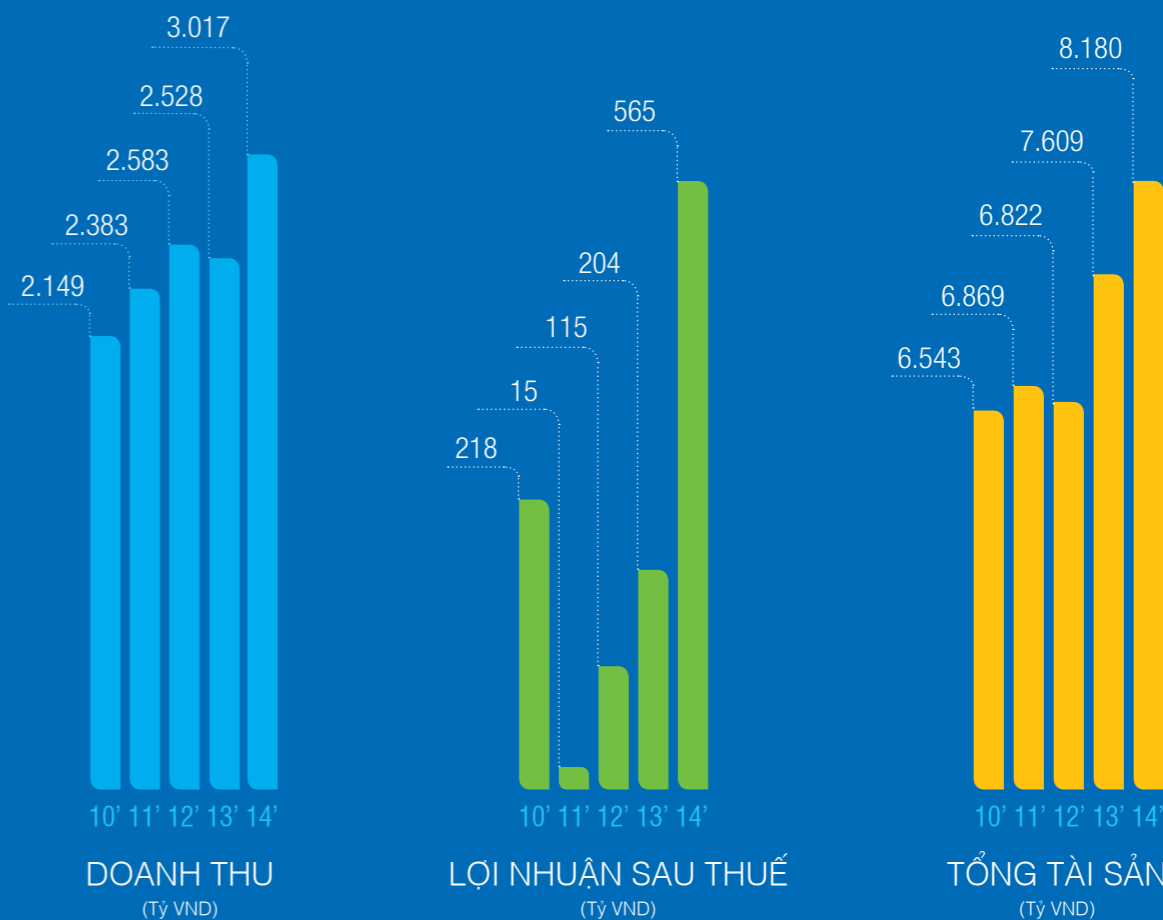
Trải qua 25 năm hình thành và phát triển, tự hào là doanh nghiệp tiên phong trong nhiều lĩnh vực, với những phần đầu, nỗ lực không ngừng, Gemadept ngày nay là một trong những ngọn cờ đầu của cả nước trong các lĩnh vực kinh doanh cốt lõi

của Tập đoàn là Khai thác cảng và Logistics tại thị trường Việt Nam.

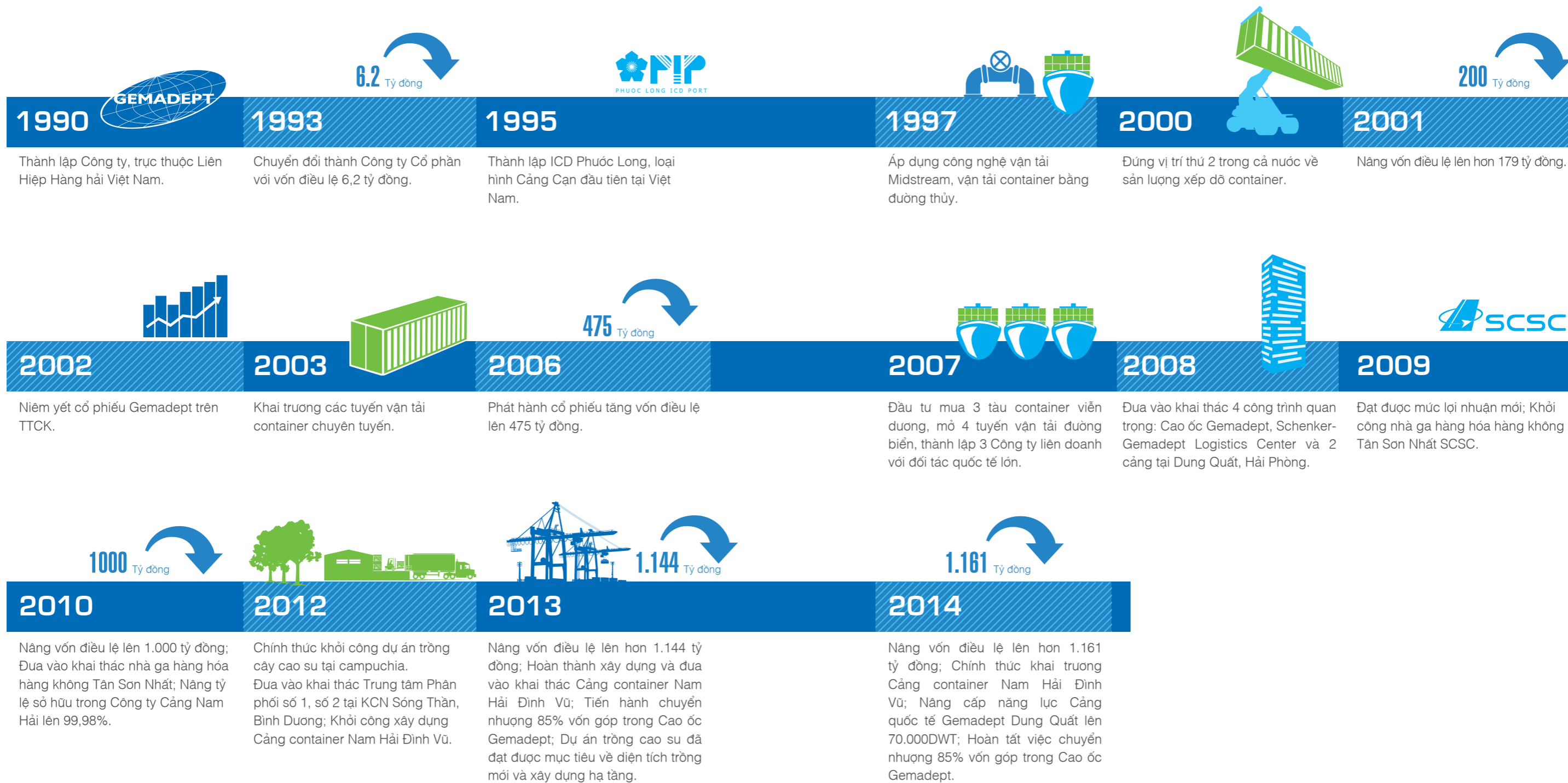
Gemadept nhiều năm liền nằm trong top “500 doanh nghiệp lớn nhất Việt Nam – VNR500”. Tập đoàn có mạng lưới kinh doanh trải rộng tại nhiều tỉnh, thành phố lớn trong cả nước và vươn sang một số quốc gia khu vực Asean. Bên cạnh đó, cùng với chiến lược đa dạng hóa ngành nghề kinh doanh có chọn lọc, Gemadept đã gặt hái được những thành công nhất định trong các lĩnh vực đầu tư chiến lược.

Trong năm 2015 và những năm tiếp theo, Gemadept tiếp tục phấn đấu giữ vững vị thế, phát triển thị phần, không ngừng nâng cao chất lượng dịch vụ, đẩy mạnh tăng trưởng và tối ưu hóa hiệu quả sản xuất kinh doanh. Bên cạnh đó, Tập đoàn luôn chú trọng trách nhiệm xã hội của doanh nghiệp, chăm lo đời sống CBCNV, đóng góp vào ngân sách quốc gia, thực hiện các công tác xã hội, từ thiện, chú trọng vấn đề về môi trường, tiết kiệm năng lượng, v.v... góp phần vào công cuộc xây dựng đất nước.

NHỮNG CON SỐ TIÊU BIỂU NĂM 2014

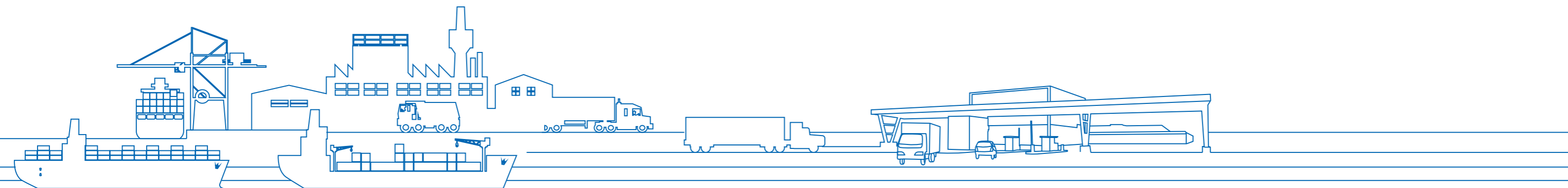


QUÁ TRÌNH HÌNH THÀNH PHÁT TRIỂN



CÁC LĨNH VỰC HOẠT ĐỘNG

Gemadepht với mạng lưới kinh doanh khắp
cả nước và một số quốc gia khu vực Asian



KHAI THÁC CẢNG

Tăng 9% so với cùng kỳ

442.000

Teus

81

Lượt tàu cập phao

CẢNG PHƯỚC LONG (PIP)

Trong năm qua, cùng với chủ trương chung của cả Tập đoàn, Cảng Phước Long tiếp tục kiên toàn về công tác quản trị, tận dụng tốt cơ hội thị trường, vượt qua thách thức, triển khai nhiều giải pháp đồng bộ hướng tới sự phát triển bền vững trong dài hạn và thực hiện vượt chỉ tiêu kế hoạch đề ra. Năm 2014, Cảng Phước Long được ghi nhận là một trong 3 đơn vị xuất sắc của Gemadep về hiệu quả hoạt động sản xuất kinh doanh.

Cảng Phước Long đặt trọng tâm vào công tác Sales và Marketing, cải thiện và nâng cao chất lượng dịch vụ để làm hài lòng khách hàng, duy trì và không ngừng gia tăng sự ủng hộ tích cực của các khách hàng xuất nhập khẩu trực tiếp, các forwarder, các

hãng tàu; khai thác tối đa công năng CY ICD, triển khai có hiệu quả các mảng dịch vụ vận tải thủy, vận tải bộ, dịch vụ hàng lạnh và dịch vụ depot để góp phần vào thực hiện thành công kế hoạch sản xuất kinh doanh đề ra.

Năm 2014, tổng sản lượng thông qua Cảng Phước Long đạt hơn 442.000 Teu, tăng 9% so với cùng kỳ. Khai thác 81 lượt tàu cập phao. Chỉ tiêu về lợi nhuận tăng 35% so với cùng kỳ.



Sản lượng đạt trên

1.400.000

Teus

Tiếp nhận trên

2.000

Chuyến Tàu

CẢNG NAM HẢI

Năm 2014, Cảng Nam Hải bước sang năm hoạt động thứ 06 với việc tiếp tục vượt các chỉ tiêu tài chính đã đăng ký với Tập đoàn, đưa tổng sản lượng thông qua cầu tàu trong hơn 05 năm qua lên gần 1.400.000 Teu với gần 2.000 chuyến tàu xếp dỡ an toàn.

Nhìn lại chặng đường vừa đi qua, Cảng Nam Hải đã thành công trong việc tạo dựng một hình ảnh chuyên nghiệp, uy tín và đáng tin cậy trong mắt khách hàng, đối tác, thực sự là biểu tượng cho sự thành công trong lĩnh vực khai thác cảng của Gemadep tại thị trường phía Bắc nói riêng và cả nước nói chung. Đó cũng là kết quả của tinh thần nhiệt huyết, sự bền bỉ vượt khó, năng động, sáng tạo và đoàn kết của toàn

thể đội ngũ CBCNV tại Hải Phòng.

Hiện nay, Cảng Nam Hải đặt mục tiêu hàng đầu là duy trì và chăm sóc tốt những khách hàng hiện hữu; song hành cùng Cảng Nam Hải Đình Vũ, cảng lớn hơn vừa được Tập đoàn đầu tư nằm về phía hạ lưu, để cùng phát triển thành một khối vững chắc, từng bước chiếm lĩnh thị trường, tiến gần hơn tới mục tiêu **“Cảng có sức cạnh tranh nhất khu vực Hải Phòng”**.



KHAI THÁC CẢNG

CẢNG NAM HẢI - ĐÌNH VŨ

Cảng Nam Hải Đình Vũ (NHĐV) chính thức khai trương vào ngày 06/05/2014 với sự tham dự của các cơ quan chức năng cùng nhiều hãng tàu và khách hàng thân thiết. Là dự án cảng mũi nhọn của Tập đoàn, NHĐV được đánh giá cao về vị trí chiến lược, quy mô cũng như trang thiết bị hiện đại, đồng bộ và phần mềm quản lý tiên tiến nhất hiện nay; đảm bảo năng lực đón tàu trọng tải lên tới 30.000 DWT, công suất thông qua là 500.000 Teu/năm.

Công tác marketing được đặc biệt chú trọng ngay từ những ngày đầu tiên, kết hợp với hơn 20 năm kinh nghiệm khai thác cảng của Tập đoàn Gemadep, Cảng NHĐV đã có lãi ngay từ tháng thứ 3 hoạt động và kết quả là năm đầu tiên vượt hơn 40% chỉ tiêu đề ra.

Với những thế mạnh vượt trội và cam kết cung cấp những dịch vụ tốt nhất với hiệu quả cao nhất cho các khách

hàng, đối tác, Cảng NHĐV đã được tin tưởng lựa chọn bởi những hãng tàu lớn hàng đầu trên thế giới như: Maersk Line, MSC, Yang Ming, NYK, KMTCC, CKL, v.v...

Sự ra đời của Cảng NHĐV tại Hải Phòng, chỉ 5 năm sau Cảng Nam Hải là minh chứng rõ rệt cho bước phát triển nhanh và vững chắc theo định hướng và tầm nhìn đúng đắn của Công ty CP Gemadep nhằm đón đầu đà hồi phục của nền kinh tế hậu khủng hoảng.

Bước sang năm mới 2015, tập thể CBCNV tại Cảng Nam Hải và Cảng NHĐV cùng quyết tâm tiếp tục bứt phá các mốc thành tích, tự hào góp phần nâng cao vị thế của Gemadep trong lĩnh vực Khai thác Cảng tại Việt Nam.

Vượt hơn chỉ tiêu đề ra

40%

CẢNG DUNG QUẤT

Trong năm qua, do ảnh hưởng của tình hình cảng thẳng tại biển Đông và chu kỳ sản lượng hàng dầu gỗ thấp, Cảng Dung Quất đã gặp nhiều khó khăn trong việc thực hiện kế hoạch 2014. Tuy nhiên, với sự nỗ lực cao nhất của toàn bộ CBCNV cùng với sự hỗ trợ của Tập đoàn, đơn vị vẫn duy trì được mức doanh thu và lợi nhuận trong năm. Sản lượng hàng hóa thông qua cảng đạt 1.440.000 tấn.

Cũng trong năm 2014, Tập đoàn đã đầu tư nâng cấp cầu cảng từ 30.000 DWT lên đến 70.000 DWT và xây dựng các công trình phụ trợ khác. Việc đầu tư này đã biến Cảng Quốc tế Gemadep Dung Quất trở thành cảng có khả năng tiếp nhận tàu lớn nhất khu vực Miền Trung.

Bước sang năm 2015, Cảng Dung Quất đạt mục tiêu đạt sản lượng khoảng 1.540.000 tấn hàng. Trong đó, bên cạnh khai thác hàng rời, Cảng bắt đầu tăng cường khai thác hàng

thiết bị nhằm đón đầu các dự án lớn trong khu vực: Nhiệt điện Sembcorp, mở rộng nhà máy lọc dầu Dung Quất, v.v... Ngoài ra, Cảng còn chú trọng đầu tư các phương tiện phục vụ hoạt động Logistics và các trang thiết bị phụ trợ hoạt động khai thác cảng.

Cảng Gemadep Dung Quất nằm trong vùng kinh tế phát triển năng động nhất miền Trung với nhiều dự án lớn bắt đầu được triển khai: VSIP V, Exxon Mobil, Nhiệt Điện Sembcorp, cùng với các khu kinh tế và các khu công nghiệp trong khu vực... Đó chính là cơ hội lớn để Gemadep Dung Quất hoàn thành các chỉ tiêu, thâm nhập sâu rộng hơn vào thị trường và trở thành đơn vị lớn mạnh trong hoạt động khai thác Cảng và Logistics của Gemadep tại khu vực miền Trung trong năm 2015.

CẢNG NƯỚC SÂU GEMALINK

Gemadep đã chủ động giãn tiến độ thi công của dự án Cảng nước sâu Gemalink Cái Mép từ tháng 01/2012. Tính đến cuối năm 2014, tổng tiến độ dự án giai đoạn 1 thực hiện đạt hơn 39%.

Các công việc đã triển khai trong năm 2014 gồm: Quan trắc lún cho phần cát chất tải tại các khu vực đang thực hiện chất tải cát và khu vực gia cố đất nền bằng phương pháp hút chân không; thực hiện việc bảo vệ chống ăn mòn điện hóa cho cọc thép; Công tác bảo vệ tại công trường; v.v...

Cảng Gemalink là dự án cảng lớn nhất trong cụm cảng nước sâu Cái Mép - Thị Vải. Sau khi hoàn thành giai đoạn 1, Cảng sẽ có cầu bến chính dài 800m cho tàu mẹ và bến tàu feeder dài 260m trên diện tích kho bãi 33ha. Khả năng xếp dỡ của cảng trong giai đoạn 1 là 1.2 triệu Teu/năm. Sau khi hoàn thành giai đoạn 2, diện tích

kho bãi của Cảng sẽ tăng lên 72ha với tổng chiều dài cầu bến chính là 1.150m và bến tàu feeder là 370m. Khả năng xếp dỡ cho giai đoạn 2 là 2.4 triệu Teu/năm. Cảng Gemalink có lợi thế cạnh tranh quan trọng so với các cảng khác như: vị trí đắc địa (nằm ngay cửa sông với môn nước sâu nhất, thuận tiện cho việc quay trở tàu); ngoài ra, Gemalink có cầu bến chính dài nhất; là cảng nước sâu duy nhất khu vực Cái Mép-Thị Vải có bến chuyên dụng cho tàu feeder kết nối khu vực TP.HCM và ĐBSCL; Cảng có trang thiết bị hiện đại và là cảng container duy nhất tại Việt Nam được thiết kế để tiếp nhận tàu có trọng tải 200.000 DWT.

Ngoài ra, Cảng sẽ có một nguồn hàng nhất định ngay sau khi đi vào hoạt động nhờ vào cam kết sử dụng dịch vụ của các hãng tàu lớn như CMA-CGM, Gemadep Shipping và một số hãng tàu khác.



LOGISTICS



Mảng dịch vụ Logistics trọn gói (3PL) của Gemadept đã đạt được sự tăng trưởng đột phá về doanh thu và lợi nhuận. Điều này được thúc đẩy bởi thành quả từ chiến lược đầu tư dài hơi và mạnh mẽ của Gemadept từ nhiều năm trước trên cơ sở tập trung vào 3 nhóm giải pháp: dịch vụ toàn diện, con người chuyên nghiệp và công nghệ đột phá. Doanh thu tăng 1,34 lần và EBIT tăng 2,8 lần là những con số minh chứng cho điều này.



DỊCH VỤ LOGISTICS TRỌN GÓI - 3PL (CONTRACT LOGISTICS)

Giải Pháp Logistics 3PL Đa Dạng Đáp Ứng Nhu Cầu Khách Hàng

Với chiến lược tập trung đầu tư vào con người và công nghệ trên hệ thống tài sản tích hợp giữa tài sản của Gemadept và mạng lưới đối tác, Gemadept Logistics (GLC) - nhà cung cấp dịch vụ 3PL hàng đầu tại Việt Nam đang thực sự khẳng định vị thế của doanh nghiệp "Việt" trên phân khúc phức hợp và đầy thách thức này.

Năm 2014, GLC tiếp tục khẳng định vị thế của một doanh nghiệp hàng đầu trong thị trường dịch vụ Logistics 3PL với nhiều giải pháp Logistics sáng tạo, đáp ứng nhu cầu của từng khách hàng theo tiêu chuẩn quốc tế, phù hợp các nhu cầu từ đơn giản đến phức tạp của khách hàng.

Giá trị của GLC đem lại cho khách hàng là đảm bảo sản phẩm/thông tin của khách hàng được đưa đến thị trường một cách nhanh chóng và hiệu quả. GLC cung cấp đa dạng các giải pháp Logistics dọc theo chuỗi cung ứng của khách hàng trên nền tảng mạng lưới kho bãi/cảng biển hiện đại trải rộng, đội xe/tàu/xà lan vận tải chuyên nghiệp của Tập đoàn Gemadept và các đối tác, đội ngũ nhân lực giàu kinh nghiệm và ứng dụng các giải pháp công nghệ thông tin hàng đầu thế giới trong quản lý Logistics (WMS, TMS..).

Là một trong những hoạt động chiến lược cốt lõi của Công ty CP Gemadept, GLC được sự quan tâm sâu sắc và cam kết đầu tư nghiêm túc của các cấp lãnh đạo Tập đoàn. Năm 2014, tình hình kinh tế vẫn còn nhiều khó khăn theo biến động của kinh tế thế giới nhưng GLC tiếp tục nỗ lực để

duy trì mức độ tăng trưởng 40-45% trong liên tiếp 3 năm vừa qua.

GLC tập trung vào các ngành có nhu cầu sử dụng dịch vụ Logistics 3PL cao như: hàng tiêu dùng nhanh (FMCG), thực phẩm và đồ uống (F&B), bán lẻ (Retail), Hàng công nghệ và điện tử tiêu dùng (High-tech), và Thời trang (Garment/Footwear). Việc GLC được sự tin tưởng và lựa chọn của hơn 40 khách hàng lớn, tiêu biểu như: Masan, Samsung, LG, Kinh Đô, Vinamilk, P&G, Jofran, Nissen... chính là minh chứng cho chất lượng dịch vụ của GLC.

Năm 2014, GLC được vinh danh là một trong các doanh nghiệp dịch vụ Logistics hàng đầu Việt Nam theo công bố của Hiệp hội Logistics Việt Nam (VLA). Ngoài ra, một điểm nhấn về giải pháp sáng tạo trong năm 2014 của GLC là giải thưởng "Ứng dụng Công nghệ trong Quản lý Chuỗi cung ứng 2014" do VSC (VietNam Supply Chain Community) trao tặng.

Tầm Nhìn 2015

Năm 2015 là năm sẽ đem đến nhiều vận hội mới cho khu vực dịch vụ logistics: i) khu vực cộng đồng kinh tế chung ASEAN (AEC), một trong những khu vực kinh tế năng động nhất thế giới, sẽ chính thức áp dụng, dỡ bỏ các rào cản về thuế quan, đầu tư. ii) Hiệp định Đối tác Kinh tế Chiến lược xuyên Thái Bình Dương (TTP) dự kiến được ký kết mở ra khả năng thúc đẩy thương mại giữa các nước tham gia. Nhiều doanh nghiệp nước ngoài đã đón đầu vận hội này để tập trung đầu tư nhà máy tại Việt Nam, nhất là khu vực phía Bắc. iii) ngành bán lẻ và tiêu dùng nhanh của Việt Nam đang chuyển đổi và tăng trưởng mạnh mẽ với sự tham gia của nhiều nhà đầu tư có quy mô và tầm cỡ của Việt Nam và thế giới. Đây là những cơ hội rất lớn cho dịch vụ Logistics chuyên nghiệp phát triển, đồng thời, cũng là thách thức cho các doanh nghiệp dịch vụ Logistics 3PL Việt Nam khi phải cạnh tranh ngang ngửa với các doanh nghiệp 3PL hàng đầu thế giới.



Xác định Logistics là một mũi nhọn chiến lược của Tập đoàn, GLC đã có sự chuẩn bị trong nhiều năm qua với định hướng rõ ràng và kiên định: tập trung phát triển đội ngũ có năng lực thực thi cao và khát khao cống hiến, xây dựng mô hình vận hành xuất sắc (operational excellence), ứng dụng công nghệ hiện đại phù hợp và liên tục phát triển mạng lưới đối tác và cơ sở hạ tầng Logistics trên khắp cả nước. GLC đặt ra mục tiêu trở thành doanh nghiệp dẫn đầu thị trường dịch vụ Logistics 3PL Việt Nam trong năm 2015.



tiếp tục nỗ lực để duy trì mức độ tăng trưởng

40-45%
trong liên tiếp 3 năm vừa qua

LOGISTICS

Năm 2015 hứa hẹn sẽ mang lại nhiều cơ hội phát triển cho Việt Nam cùng với việc chúng ta hội nhập kinh tế sâu rộng với các nước khu vực và thế giới trên tinh thần hữu nghị, hợp tác, đôi bên cùng có lợi.



VẬN TẢI HÀNG SIÊU TRỌNG SIÊU TRỌNG

Năm 2015 hứa hẹn sẽ mang lại nhiều cơ hội phát triển cho Việt Nam cùng với việc chúng ta hội nhập kinh tế sâu rộng với các nước khu vực và thế giới trên tinh thần hữu nghị, hợp tác, đôi bên cùng có lợi.

Trong xu thế đó, việc chuẩn bị nội lực, từ cơ sở hạ tầng đến công nghệ và nguồn nhân lực nhằm đáp ứng những yêu cầu khắt khe của các cam kết mà Việt Nam tham gia là một yêu cầu cấp thiết và bắt buộc. Hàng loạt các dự án nhiệt điện, thủy điện, sắt thép, xi măng... trải dài từ Bắc vào Nam đã và đang được xúc tiến với sự tham gia của Gemadep Heavy Lift



Logistics trong chuỗi cung ứng toàn cầu đã khẳng định năng lực của đơn vị mà trên hết chính là uy tín thương hiệu và năng lực cạnh tranh đã được hình thành hàng chục năm qua thông qua sự hợp tác hoàn thành các dự án đúng tiến độ, an toàn tuyệt đối và tiết kiệm chi phí cho đối tác, khách hàng.

Những cỗ xe, đầu kéo, rò moco chuyên dùng của Gemadep mang trên lưng những kiện hàng hàng trăm tấn, dài hàng chục mét lăn bánh trên khắp các vùng miền của đất nước đã trở thành những hình ảnh quen thuộc đối với nhân dân, chính quyền địa phương nơi dự án triển khai mà quan trọng hơn hết chính là thực hiện các giải pháp vận chuyển đáp ứng yêu cầu của nhà đầu tư về tiến độ, sự an toàn, tiết kiệm chi phí.

Bằng những nỗ lực không mệt mỏi, Gemadep đã từng bước khẳng định uy tín và năng lực thông qua các dự án lớn như Formosa Hà Tĩnh, Nhiệt điện Duyên Hải 1, 3, Nhiệt điện Thái Bình 1, v.v..., các dự án bên nước bạn Campuchia và một số dự án khác tại Đông Nam Bộ, Nam Trung bộ....

Đội ngũ CBCNV giàu kinh nghiệm, nhiệt huyết và sáng tạo cùng với việc ứng dụng trang thiết bị hiện đại, đáp ứng yêu cầu ngày càng cao của đối tác, khách hàng, đã trở thành điểm khác biệt của Gemadep Heavy Lift Logistics, đặc biệt là chất lượng dịch vụ xuất phát từ các giải pháp đề xuất mang tính khả thi và hiệu quả với phương châm phục vụ "Cầu thị - Tận tâm - Chuyên nghiệp".

VẬN TẢI CONTAINER QUỐC TẾ VÀ NỘI THỦY

Trong năm qua, hoạt động kinh doanh vận tải biển Việt Nam vẫn còn nhiều khó khăn và tiếp tục đối mặt với cạnh tranh gay gắt. Nhu cầu vận chuyển hàng hóa đường biển vẫn chưa tăng; ngành vận tải biển duy trì trong tình trạng cung vượt cầu; nguồn hàng vận chuyển khan hiếm; giá cước thấp; thị trường vẫn chưa có dấu hiệu khởi sắc.

Trước tình hình khó khăn của thị trường, Gemadep Shipping (GMDS) luôn nỗ lực với mục tiêu phát triển và nâng cao lợi nhuận: nắm bắt và hành động nhanh với các động thái thay đổi của thị trường; kịp thời cung cấp các dịch vụ mà thị trường đang có nhu cầu. Song song đó, GMDS đã thực hiện cắt giảm chi phí nhà thầu và chi phí vận hành; định hướng tập trung phát triển các tuyến kinh doanh

có lãi; luôn tìm kiếm cơ hội mở rộng thị trường mới với mức lợi nhuận cao. Kết quả năm 2014, GMDS đạt sản lượng 205.448 Teu với doanh thu hơn USD 39.000.000. Hệ số khai thác tàu cao, đạt 90%. GMDS tiếp tục đi đầu thị phần tuyến Việt Nam - Campuchia và đứng thứ hai trong lĩnh vực vận tải nội địa, tiếp tục giữ vững thành quả các năm trước. GMDS là một trong số ít hãng tàu Việt Nam kinh doanh có lãi trong năm qua.

Trong năm 2015, GMDS tiếp tục nỗ lực vượt khó khăn, hướng đến mục tiêu tăng trưởng đề ra, nâng cao năng lực cạnh tranh và đáp ứng ngày càng tốt hơn nhu cầu của thị trường.

Sản lượng đạt

205,448
Teus

Doanh thu hơn

39
Triệu USD



LOGISTICS

CẢNG HÀNG HÓA HÀNG KHÔNG SCSC

Chính thức đi vào hoạt động từ tháng 10/2010 với tổng vốn đầu tư 50 triệu USD, Cảng hàng hóa hàng không (SCSC) là liên doanh giữa Bộ Quốc phòng, Cụm cảng hàng không phía Nam, Công ty CP Gemadep và một nhóm các nhà đầu tư tài chính.

Tọa lạc trên diện tích hơn 14,3ha trong khu vực sân bay Tân Sơn Nhất, SCSC gồm 2 hạng mục chính là sân đỗ máy bay rộng 52.000 m² có sức chứa 3 máy bay Boeing 747-400F hoặc 8 Boeing 737 và khu vực kho hàng hóa rộng 91.000 m² với công suất thiết kế là 200.000 tấn hàng hóa/năm.



Tọa lạc trên diện tích hơn

14,3 ha

Sân đỗ máy bay rộng

52.000 m²



Là thành viên của Hiệp hội vận tải hàng không quốc tế (IATA), Cảng hàng hóa SCSC được đầu tư trang thiết bị đồng bộ của Cộng hòa liên bang Đức với những công nghệ tiên tiến hàng đầu thế giới lần đầu tiên xuất hiện tại Việt Nam. Đặt mục tiêu trở thành doanh nghiệp dẫn đầu của Việt Nam và khu vực trong lĩnh vực cảng hàng hóa hàng không, SCSC được thiết kế với những yêu cầu kỹ thuật khắt khe nhất nhằm cung ứng các dịch vụ thuận tiện, an toàn và tiết kiệm nhất cho khách hàng.

Bắt đầu từ con số không tròn trĩnh khi tham gia vào thị trường phục vụ hàng hóa hàng không, sau hơn 4 năm hoạt động, SCSC nay đã có được 17 hãng hàng không là khách hàng trong tổng số 45 hãng hàng không có mặt tại Cảng hàng không Quốc tế Tân Sơn

Nhất, trong đó có những hãng lớn, có uy tín trên thế giới như Cargolux, Singapore Airlines, Thai Airways, Emirates SkyCargo, Turkish Cargo, HongKong Airlines, Lufthansa.... Sản lượng hàng hóa thông qua Cảng Hàng hóa Hàng không Tân Sơn Nhất SCSC trong năm 2014 đạt 71.308 tấn, tăng 115% so với sản lượng năm 2013 là 62.186 tấn.

SCSC đã đạt được các giấy chứng nhận theo chuẩn quốc tế: Giấy Chứng Nhận Đánh Giá An Toàn của IATA dành cho Đơn Vị Phục Vụ Mặt Đất (ISAGO), Giấy Chứng Nhận Đạt Chuẩn An Ninh (Chuẩn A – chuẩn cao nhất) của TAPA dành cho Nhà Ga Hàng Hóa Hàng Không (TAPA – Class A).

Trong năm 2014 vừa qua, như một sự kiện quan trọng đánh dấu một bước

tiến mạnh mẽ trong lĩnh vực hàng hóa hàng không tại Việt Nam, SCSC đã đạt thêm được Giấy Chứng Nhận Đạt Tiêu Chuẩn An Ninh Hàng Không Áp Dụng Tại Các Nước Liên Minh Châu Âu (RA 3). Bên cạnh đó, như một sự liên tục khẳng định chất lượng của mình, SCSC đã thành công vượt qua chương trình đánh giá định kỳ và được tái cấp Giấy Chứng Nhận Đánh Giá An Toàn của IATA dành cho Đơn Vị Phục Vụ Mặt Đất (ISAGO) cũng trong năm 2014.

Với cơ sở hạ tầng tiên tiến, hiện đại và đội ngũ nhân viên được đào tạo bài bản, vững vàng về nghiệp vụ cùng quy trình phục vụ hàng hóa theo đúng tiêu chuẩn quốc tế của IATA và TAPA, SCSC đang khẳng định vị thế của mình là một trong những Cảng Hàng hóa Hàng không dẫn đầu tại Việt nam và Khu vực.

ĐẠI LÝ TÀU BIỂN

Đại lý tàu là dịch vụ truyền thống của Công ty CP Gemadep từ những ngày đầu khởi nghiệp. Cho đến nay, Gemadep vẫn duy trì vị thế dẫn đầu trong ngành và đạt được nhiều sự ủng hộ, hợp tác lâu dài từ phía các đối tác.

Đội ngũ CBCNV của Gemadep hoạt động trong lĩnh vực đại lý tàu biển đã luôn tích cực chủ động, khai thác tốt các khách hàng truyền thống và nắm bắt, tiếp cận với những khách hàng mới để tìm kiếm cơ hội hợp tác.

Kết quả năm 2014 sản lượng đạt 667 chuyến tàu (bao gồm 59 chuyến tàu hàng rời và 608 chuyến tàu container) tương ứng 100% chỉ tiêu đăng ký với Tập đoàn.



Sản lượng năm 2014 đạt

667

Chuyến tàu

Liên doanh ISS-Gemadep cũng đạt 230 chuyến tàu được cung cấp dịch vụ đại lý và các dịch vụ liên quan cho các tàu hàng rời, tàu khách, tàu sắt thép và tàu dầu thô.



TRỒNG RỪNG

Đã tiến hành trồng

2.000 Ha

Xây dựng hạ tầng kiến thiết cơ bản

66,7 km đường

Lắp đặt

31 cây cầu



TRỒNG RỪNG TẠI CAMPUCHIA

Dự án trồng cao su tại Vương quốc Campuchia được khởi động vụ trồng thí điểm đầu tiên trên diện tích nhỏ vào cuối năm 2011 và chính thức khởi động trong năm 2012. Như vậy, năm 2014 vừa qua là năm thứ ba triển khai dự án. Trước khi vào vụ trồng năm 2014, các công ty cao su trực thuộc Gemadept đã hoàn thiện mô hình tổ chức quản lý theo hướng chia diện tích quản lý phù hợp, tăng cường vai trò ban kỹ thuật, các chuyên gia tư vấn độc lập; tăng cao trách nhiệm của đội và đội trưởng, khoán đến tổ nhóm để đảm bảo chất lượng vườn cây.

Các công việc chuẩn bị cho vụ trồng 2014 đã được thực hiện đúng yêu cầu. Các công ty cao su đã khai hoang được hơn 3000ha theo giấy phép; xây dựng hạ tầng kiến thiết cơ bản được 66,7km đường các loại, lắp đặt 1023 cống và làm được 31 cây

cầu, làm thêm 3000 m² nhà kho rải đều trên các khu vực... Kết thúc vụ, đã có trên 2000 ha được trồng xong với tỷ lệ sống cao từ 93-95%, số cây đạt chuẩn kiểm kê cuối năm đạt trên 93%, vườn cây sinh trưởng tốt.

Bên cạnh việc xây dựng cơ sở hạ tầng và trồng mới, công tác môi trường và xã hội cũng là một nhiệm vụ trọng tâm. Gemadept đã mời công ty chuyên nghiệp nước ngoài tư vấn về môi trường và các vấn đề xã hội. Không chỉ các Bộ ngành, Tỉnh sở tại Campuchia mà các chuyên gia của IFC sau khi sang thăm đã đánh giá tốt việc triển khai dự án đảm bảo môi sinh, hỗ trợ cộng đồng.

Để triển khai kế hoạch năm 2015, các công tác chuẩn bị đã được bắt đầu từ cuối năm 2014, bao gồm: tuyển chọn & tập huấn cho CBCNV, tiến hành khai hoang, chuẩn bị giống, phân bón, sẵn sàng cho vụ trồng mới vào tháng 6/2015.



BẤT ĐỘNG SẢN

Bất động sản là mảng đầu tư chiến lược của Gemadept, trong đó bao gồm 3 công trình, dự án: (1) Công trình Cao ốc văn phòng Số 6 Lê Thánh Tôn – Quận 1 – Tp.HCM, (2) Dự án Khu phức hợp Saigon Gem, (3) Dự án Tổ hợp khách sạn – Trung tâm thương mại tại Viêng-chăn, Lào. Các công trình, dự án này đều nằm tại các vị trí đắc địa nhất, các khu đất vàng tọa lạc giữa các trung tâm hành chính, kinh tế sầm uất của các thành phố lớn. Giá trị thương mại của các công trình, dự án này ngày một gia tăng.

CAO ỐC SỐ 6 LÊ THÁNH TÔN Q.1 - TP. HCM

Cao ốc Số 6 Lê Thánh Tôn là công trình văn phòng với 22 tầng, được Gemadept đưa vào khai thác từ tháng 06/2008. Với các thể mạnh như vị trí đắc địa, trang thiết bị hiện đại, tiện ích tối đa, v.v...tỷ lệ lấp đầy của Cao ốc luôn đạt trên 90%.

Ngày 27/12/2013, Gemadept đã ký hợp đồng chuyển nhượng 85% trong tổng số 936.102.000.000 VND vốn điều lệ của Công ty TNHH Xúc tiến Thương mại Hàng Hải, công ty sở hữu Cao ốc Số 6 Lê Thánh Tôn, cho Tập đoàn CJ của Hàn Quốc và 3 Công ty con của Tập đoàn này.

Trong năm 2014, Gemadept đã hoàn tất thủ tục chuyển nhượng vốn theo quy định và đã ghi nhận khoản lợi nhuận từ việc chuyển nhượng này.

DỰ ÁN KHU PHỨC HỢP SAIGON GEM

Dự án Khu phức hợp Saigon Gem tọa lạc tại khu đất vàng của Thành phố Hồ Chí Minh với diện tích đất hợp khối khoảng 4.300m² và tổng diện tích sàn khoảng 60.000-70.000m². Dự án có 2 mặt tiền giáp đại lộ Lê Lợi và đường Nam Kỳ Khởi Nghĩa, cách chợ Bến Thành khoảng 200m.

Các thông số xây dựng lý tưởng đã được phê duyệt. Hiện nay Gemadept đang tiếp tục hoàn chỉnh các thủ tục pháp lý để tiến hành xây dựng công trình. Thời gian xây dựng dự kiến kéo dài khoảng hai năm rưỡi.

Tổ hợp cao 49 tầng với các chức năng dự kiến là khách sạn cao cấp, trung tâm thương mại dịch vụ và văn phòng hứa hẹn sẽ trở thành một trong những công trình biểu tượng tại khu trung tâm kinh tế, thương mại sầm uất bậc nhất của cả nước.

TỔ HỢP KHÁCH SẠN TRUNG TÂM THƯƠNG MẠI TẠI VIÊNG-CHĂN, LÀO

Tọa lạc tại trung tâm hành chính, kinh tế của Thủ đô Viêng-chăn, đối diện với Khải hoàn môn, là biểu tượng và niềm tự hào của nước Lào, dự án gồm 7 tầng nổi, 1 tầng hầm, trên diện tích đất 6.745m². Tổng diện tích xây dựng khoảng 22.000m².

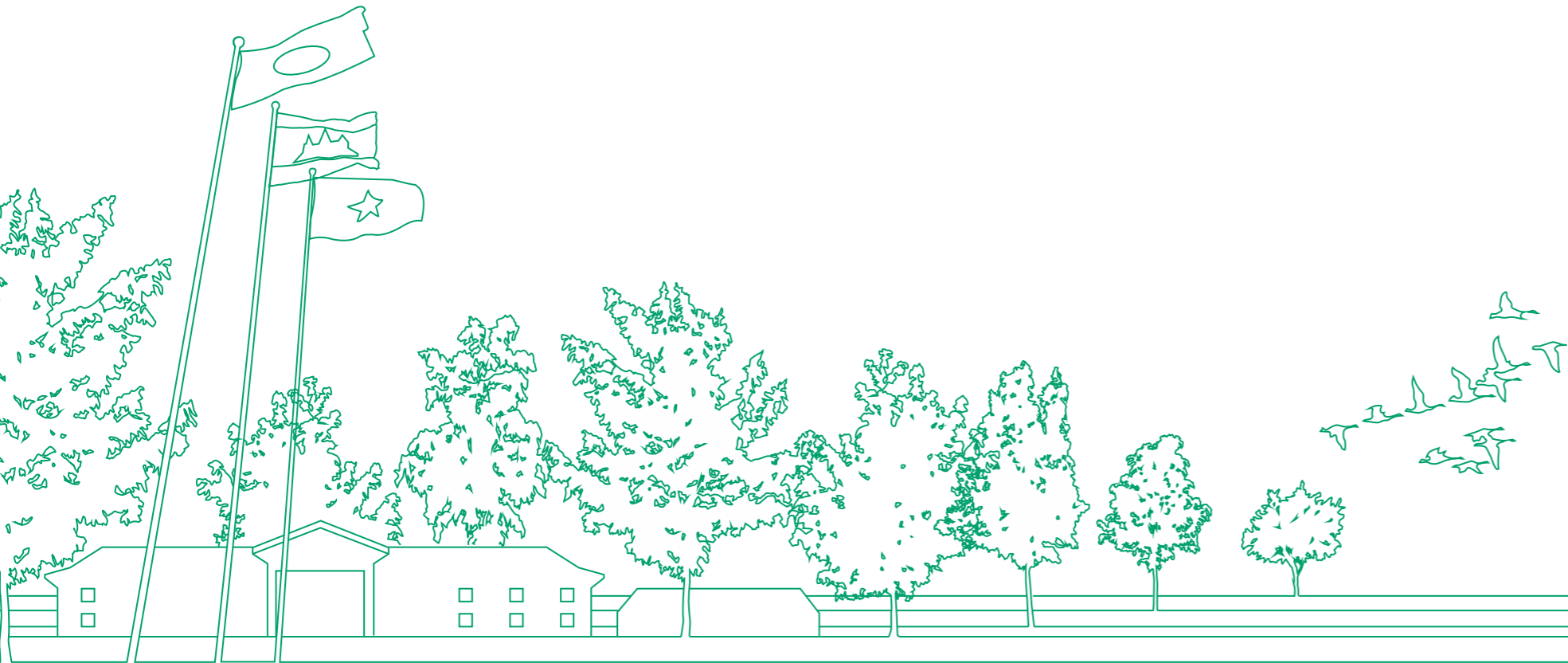
Đây sẽ là một trong những công trình khách sạn 5 sao và trung tâm thương mại chuẩn quốc tế đầu tiên tại Viêng-chăn với lối thiết kế sang trọng, hiện đại, kết hợp với nét văn hóa của nước bạn, hài hòa với cảnh quan chung quanh và các công trình lân cận.

Hiện nay, dự án đang được hoàn tất các thủ tục pháp lý sau cùng để tiến hành khởi công. Thời gian xây dựng dự kiến trong vòng 2 năm.



KẾT QUẢ HOẠT ĐỘNG NĂM 2014

Với chiến lược đa dạng hoá ngành nghề, GEMADEPT đã thành công trong lĩnh vực Trồng rừng và kinh doanh Bất động sản



BÁO CÁO CỦA HỘI ĐỒNG QUẢN TRỊ



Năm 2014 là năm thứ hai Hội đồng quản trị (HDQT) nhiệm kỳ mới 2013-2018 triển khai những nhiệm vụ trọng tâm của nghị quyết Đại hội đồng Cổ đông. Với chức năng, nhiệm vụ quyền hạn của mình, trong năm qua, HDQT đã có nhiều chỉ đạo về định hướng sản xuất kinh doanh kịp thời đối phó với biến động mạnh của thị trường; chuẩn bị cho các dự án lớn và giám sát nhiều hoạt động khác. Các hoạt động chủ yếu của HDQT trong năm 2014 bao gồm:

Tăng cường chỉ đạo, giám sát hoạt động sản xuất kinh doanh

Năm 2014, Gemadept đã hoàn thành được các chỉ tiêu doanh thu và lợi nhuận, đưa công trình Cảng Nam Hải – Đình Vũ vào hoạt động đúng thời hạn. Đây là kết quả của sự chỉ đạo của HDQT, điều hành của ban Tổng giám đốc Tập đoàn, các đơn vị thành viên và là nỗ lực của toàn thể CBCNV. HDQT đã họp 9 phiên, ra 18 văn bản chỉ đạo các vấn đề tái cơ cấu; chuyển nhượng phần vốn góp; thu xếp tài chính; sắp xếp cơ cấu nhân sự, cử người đại diện vốn góp, v.v... Ngoài các phiên họp toàn thể, các thành viên HDQT điều hành còn tham gia hàng chục buổi làm việc với Ban Tổng giám đốc để tháo gỡ khó khăn về sản xuất kinh doanh như về hạn chế trọng tải xe, tác động tiêu cực của giảm giá dầu, kiểm soát rủi ro; triển khai hệ thống công nghệ thông tin, phần mềm quản trị ERP, v.v...

Công tác giám sát của HDQT với Ban Tổng giám đốc cũng được thực hiện đầy đủ. Tại các cuộc họp, Ban tổng giám đốc đã trả lời các chất vấn về kết quả kinh doanh, việc triển khai các nghị quyết, giải thích rõ các quyết định quan trọng.

Ngoài việc giám sát qua các phiên họp, HDQT cũng đã thực hiện các chuyến làm việc tại các tỉnh thành, địa bàn khác nhau. Đầu năm 2014, HDQT đã tổ chức đoàn làm

việc tổng hợp nhằm kiện toàn cơ cấu, mô hình tổ chức cho phù hợp tại khu vực Hải phòng trước khi đưa cảng mới vào hoạt động. Tổ chức các chuyến làm việc với dự án trồng cao su tại Campuchia. Cuối năm 2014 đã lập đoàn khảo sát thăm tra thực địa, ký kết văn bản ghi nhớ tạo tiền đề cho việc triển khai dự án mới thuộc nhóm ngành nghề kinh doanh chính.

Định hướng chính sách về đãi ngộ, thu hút nguồn nhân lực

Xác định nguồn nhân lực là sức mạnh cơ bản tạo nên tầm vóc và đảm bảo sự phát triển nhanh, bền vững của Gemadept trong giai đoạn tới, năm 2104, HDQT đã triển khai chủ trương dài hạn về nâng cao thu nhập cho đội ngũ cán bộ quản lý, Keystaffs và nhân viên xuất sắc, thu hút và tạo sự gắn kết lâu dài nhân sự chủ chốt của các đơn vị, tạo nên sức mạnh cho Gemadept. Đối với các đơn vị kinh doanh tốt, HDQT đã cho chủ trương điều chỉnh, nâng thu nhập cho CBCNV. Đặc biệt trong kỳ Đại hội Cổ đông tháng 5/2014, HDQT đã đệ trình và Đại hội đã thông qua Chương trình phúc lợi bằng cổ phiếu cho người lao động (ESPP) giai đoạn 2014-2018. Đây là một trong những động lực chính thu hút và khuyến khích thêm nhân sự mới và đội ngũ CBCNV đang giữ các chức danh quản lý tại Công ty và những người lao động có những đóng góp xuất sắc trong quá trình phát triển của Công ty.

Đánh giá hoạt động của Ban Tổng giám đốc

Mặc dù năm 2014, phát sinh nhiều tình huống và điều kiện kinh doanh không thuận lợi cho các lĩnh vực thuộc nhóm ngành nghề chính như việc hạn chế tải trọng xe khiến phải tăng tần suất vận tải bộ, ách tắc vận tải container tại các vùng nội đô ra vào các cảng, giá dầu thế giới giảm nhưng lại gây tác dụng xấu, cạnh tranh mạnh trên tuyến vận tải biển nội địa, tính chất bất bình hành vận tải Bắc - Nam; nhu cầu vốn tăng cao do phải hoàn thành đầu tư cảng, xây dựng các trung tâm Logistics, trồng rừng...nhưng Ban Tổng giám đốc đã hoàn thành xuất sắc nhiệm vụ của mình.

HDQT đánh giá cao sự điều hành linh hoạt, xử lý kịp thời, thực hiện nghiêm túc và triệt để các chỉ đạo của HDQT và nghị quyết của Đại hội Đồng cổ đông. Ban Tổng giám đốc đã sớm tổ chức hội nghị sản xuất kinh doanh vào đầu năm 2014, làm việc với các đơn vị chủ chốt vào giữa năm để điều chỉnh tăng

chỉ tiêu; hoàn thành việc phê duyệt bản kế hoạch kinh doanh 2015 của các đơn vị này xong ngay trước Tết nguyên đán. Những biện pháp điều hành này đã mang lại kết quả ngay, biến khó khăn từ chính sách giao thông thành thời cơ thuận lợi để lấp đầy các kho Logistics tại Bình Dương, mở rộng ra phía bắc; tăng nhanh sản lượng container vượt cả dự tính ban đầu tại Cảng Nam Hải Đình Vũ; nâng cao lợi nhuận của cảng PIP; khai thác tốt cảng Bình Dương.

Sự điều hành tốt của Ban Tổng giám đốc là điều kiện quan trọng nhất để đạt được chỉ tiêu mà Đại Hội đồng Cổ đông giao. Những cố gắng này đã được ghi nhận, Gemadept nhiều năm liền nằm trong top "500 doanh nghiệp lớn nhất Việt Nam - VNR500" và năm vừa qua cũng không là ngoại lệ, đồng thời Tập đoàn đã được VCCI bình chọn vào nhóm các doanh nghiệp có chỉ số tài chính tốt - "Vietnam Best Company 2014".



BÁO CÁO CỦA BAN TỔNG GIÁM ĐỐC

Ban Tổng Giám đốc Công ty cổ phần Gemadept trình bày báo cáo của mình cùng với Báo cáo tài chính hợp nhất cho năm tài chính kết thúc ngày 31 tháng 12 năm 2014 bao gồm Báo cáo tài chính của Công ty cổ phần Gemadept và Báo cáo tài chính của các công ty con (gọi chung là Tập đoàn) đã được kiểm toán.

KHÁI QUÁT VỀ TẬP ĐOÀN

Công Ty Mẹ

Công ty cổ phần đại lý liên hiệp vận chuyển (tên viết tắt là Công ty cổ phần Gemadept) hoạt động theo Giấy chứng nhận đăng ký doanh nghiệp số 0301116791 (số cũ là 059080) đăng ký lần đầu ngày 01 tháng 11 năm 1993 và đăng ký thay đổi lần thứ 18 ngày 18 tháng 9 năm 2014 do Sở Kế hoạch và Đầu tư TP. Hồ Chí Minh cấp.

Cổ phiếu của Công ty cổ phần Gemadept đã được niêm yết trên Sở giao dịch chứng khoán TP. HCM từ ngày 08 tháng 3 năm 2002 với mã chứng khoán là GMD.

Trụ Sở Hoạt Động

Địa chỉ : Số 6 Đường Lê Thánh Tôn,
P. Bến Nghé, Q. 1, TP. Hồ Chí Minh, Việt Nam.
Điện thoại : (84-8) 38 236 236
Fax : (84-8) 38 235 236
E-mail : info@gemadept.com.vn
Mã số thuế : 0301116791

Vốn điều lệ theo Giấy chứng nhận đăng ký kinh doanh:

1.161.379.940.000 VND

Số cổ phiếu: **116.137.994 cổ phiếu**

Mệnh giá: **10.000 VND / cổ phiếu**



Các đơn vị trực thuộc

Tên đơn vị	Địa chỉ
XÍ NGHIỆP VẬN TẢI TÀU BIỂN HỮU NGHỊ	Số 2A - 4A Tôn Đức Thắng, Quận 1, TP. HCM
XÍ NGHIỆP VẬN TẢI THÁI BÌNH DUONG	Lầu 15, số 35 Nguyễn Huệ, Quận 1, TP. HCM
CHI NHÁNH ĐÀ NẴNG	Số 39 Quang Trung, Quận Hải Châu, TP. Đà Nẵng
CHI NHÁNH CẦN THO	47/11A Lê Hồng Phong, TP. Cần Thơ
CHI NHÁNH VŨNG TÀU	Phường 7, TP. Vũng Tàu, Tỉnh Bà Rịa - Vũng Tàu, Việt Nam
CHI NHÁNH CAMPUCHIA	Số 193C Đại lộ Mao Tse Toung, Chamcamon, Phnom Penh, Campuchia

Công ty cổ phần Gemadept kiên định với chiến lược phát triển các ngành nghề kinh doanh cốt lõi bên cạnh việc tiến hành đa dạng hóa ngành nghề một cách có chọn lọc. Các lĩnh vực kinh doanh của Công ty cổ phần Gemadept bao gồm: khai thác cảng, logistics, trồng rừng và bất động sản.

- **Khai thác cảng:** Khai thác hệ thống cảng trải dọc từ Bắc chí Nam, tại các thành phố lớn và các vùng kinh tế trọng điểm: cảng Phước Long, cảng Nam Hải, cảng Nam Hải Đình Vũ, cảng Dung Quất, cảng Bình Dương; Đầu tư vào dự án cảng nước sâu Gemalink Cái Mép và cảng Gemadept Hoa Sen.

- **Logistics:** Trung tâm phân phối; Vận tải container chuyên tuyến; Vận tải hàng siêu trường siêu trọng; Vận tải đa phương thức; Quản lý tàu và thuyền viên; Đại lý giao nhận; Ga hàng hóa hàng không...

- **Trồng rừng:** Trồng, chăm sóc, khai thác, chế biến cây cao su và cây công nghiệp tại Campuchia.

- **Bất động sản:** Xây dựng và khai thác các trung tâm thương mại, khách sạn, cao ốc văn phòng ở các thành phố lớn tại Việt Nam và khu vực Đông Dương bao gồm: dự án Khu phức hợp Saigon Gem và dự án Khu phức hợp tại Viêng Chăn - Lào.

CÔNG TY CON

TÊN CÔNG TY / ĐỊA CHỈ TRỤ SỞ CHÍNH	Tỷ lệ lợi ích	Tỷ lệ quyền biểu quyết	LĨNH VỰC KINH DOANH
Công ty cổ phần cảng quốc tế Gemadep Dung Quất Bến số 1 - Cảng tổng hợp Dung Quất, xã Bình Thuận, huyện Bình Sơn, tỉnh Quảng Ngãi, Việt Nam.	81,60%	81,60%	Đầu tư và khai thác cảng biển; Kinh doanh vận tải đa phương thức; Kinh doanh vận tải khai thác bến bãi container và các dịch vụ liên quan; Thực hiện dịch vụ đại lý và môi giới hàng hải; Kinh doanh dịch vụ đại lý vận tải giao thông nhận hàng hóa bằng đường biển và hàng không; Dịch vụ xếp dỡ hàng hóa; Dịch vụ vận chuyển hàng hóa bằng đường sông, đường biển, đường bộ; Xây dựng cầu cảng, bến bãi, công trình dân dụng – công nghiệp và công trình giao thông đường bộ; Dịch vụ lai dắt, hỗ trợ trực tiếp cho vận tải đường thủy; Dịch vụ cung ứng tàu biển; Dịch vụ kê khai hải quan.
Công ty TNHH dịch vụ vận tải tổng hợp V.N.M Lầu 22 Tòa nhà Gemadep, số 6 Lê Thánh Tôn, P. Bến Nghé, Q. 1, TP. Hồ Chí Minh, Việt Nam.	100,00%	100,00%	Khai thác bến bãi container; Dịch vụ môi giới hàng hải; Dịch vụ giao nhận, vận chuyển, xếp dỡ hàng hóa, đại lý vận tải; Mua, bán, cho thuê tàu, container, máy móc, thiết bị hàng hải; Xây dựng cầu cảng, bến bãi, công trình dân dụng, công nghiệp.
Gemadep (Malaysia) Ltd. No.49B, Jalan Cungah, 42000 Port Klang, Selangor Darul Ehsan, Malaysia.	100,00%	100,00%	Đại lý hàng hải, tiếp thị cho các sản phẩm dịch vụ của Gemadep tại Malaysia; Huy động vốn cho các dự án về cơ sở hạ tầng hàng hải; Môi giới, giới thiệu nhà đầu tư nước ngoài đầu tư vào các dự án hàng hải, khu công nghiệp, hạ tầng giao thông tại Việt Nam.
Gemadep (Singapore) Ltd. 120 Lower Delta Road, #15-14/15 Cendex Centre, Singapore.	100,00%	100,00%	Đại lý hàng hải, khai thác tàu; Tiếp thị cho các sản phẩm dịch vụ của Gemadep tại Singapore; Huy động vốn cho các dự án về cơ sở hạ tầng hàng hải; Môi giới, giới thiệu nhà đầu tư nước ngoài đầu tư vào các dự án hàng hải, khu công nghiệp, hạ tầng giao thông tại Việt Nam.
Grand Pacific Shipping Pte. Ltd. 120 Lower Delta Road, #11-01/04 Cendex Centre, Singapore.	100,00%	100,00%	Cho thuê tàu và dịch vụ giao nhận, vận chuyển.
Công ty cổ phần cảng quốc tế Gemadep Nhơn Hội. Số 98 Phạm Hùng, P. Lý Thường Kiệt, TP. Quy Nhơn, tỉnh Bình Định, Việt Nam.	53,20%	53,20%	Đầu tư và khai thác cảng biển; Khai thác vận tải đa phương thức; Đại lý và môi giới hàng hải, hàng không; Xây dựng công trình dân dụng, công nghiệp.
Công ty TNHH cảng Phước Long Lầu 19 Tòa nhà Gemadep, số 6 Lê Thánh Tôn, P. Bến Nghé, Q. 1, TP. Hồ Chí Minh, Việt Nam.	100,00%	100,00%	Kinh doanh vận tải đa phương thức, khai thác bến bãi thực hiện nhiệm vụ đại lý và môi giới hàng hải, kinh doanh dịch vụ đại lý vận tải, giao nhận; Dịch vụ xếp dỡ hàng hóa; Mua bán cho thuê tàu - container - máy móc - thiết bị hàng hải; Đầu tư xây dựng và khai thác cầu cảng, bến bãi; Đóng mới, sửa chữa các phương tiện vận tải thủy biển.
Công ty TNHH ISS - Gemadep Số 8, đường Nguyễn Huệ, P. Bến Nghé, Q. 1, TP. Hồ Chí Minh, Việt Nam.	51,00%	51,00%	Cung cấp dịch vụ đại lý tàu biển bao gồm: thu xếp nơi neo đậu cho các tàu cập cảng tại Việt Nam; Dịch vụ thông quan cho các tàu ra vào cảng; Cung cấp dịch vụ đại lý cho vận tải đường biển bao gồm: dịch vụ giao nhận hàng hóa trên cơ sở hợp đồng vận chuyển bằng đường biển hoặc hợp đồng vận chuyển đa phương thức; khai thuế hải quan; Chuẩn bị tài liệu liên quan đến chứng từ vận tải (doanh nghiệp không trực tiếp tham gia vận tải hàng hóa và thực hiện các hoạt động thương mại).

TÊN CÔNG TY / ĐỊA CHỈ TRỤ SỞ CHÍNH	Tỷ lệ lợi ích	Tỷ lệ quyền biểu quyết	LĨNH VỰC KINH DOANH
Công ty TNHH Một thành viên Tiếp vận Gemadep Lô J1, đường số 8, Khu công nghiệp Sóng Thần 1, thị xã Dĩ An, tỉnh Bình Dương, Việt Nam	100,00%	100,00%	Xây dựng hệ thống kho Logistic và kho lạnh theo tiêu chuẩn châu Âu nhằm cung cấp các dịch vụ giao nhận, phân phối, lưu giữ, bảo quản, đóng gói hàng lạnh và hàng bách hóa.
Công ty TNHH vận tải Liên Ước 2A-4A Tôn Đức Thắng, P. Bến Nghé, Q. 1, TP. Hồ Chí Minh, Việt Nam.	51,00%	51,00%	Dịch vụ giao nhận và bốc xếp hàng hóa; Dịch vụ đại lý vận tải đường biển và đại lý tàu biển; Dịch vụ xếp dỡ container; Dịch vụ thông quan; Dịch vụ vận tải hàng hóa bằng đường bộ và đường thủy nội địa.
Công ty cổ phần đại lý liên hiệp vận chuyển - Vũng Tàu Số 1/1A Phạm Hồng Thái, P. 7, TP. Vũng Tàu, tỉnh Bà Rịa - Vũng Tàu, Việt Nam.	70,00%	70,00%	Xây dựng công trình kỹ thuật dân dụng; Xây dựng bến cảng; Hoạt động dịch vụ hỗ trợ cho vận tải; Dịch vụ đại lý tàu biển; Dịch vụ cung ứng tàu biển; Dịch vụ môi giới hàng hải; Vận tải hàng hóa bằng đường bộ, đường thủy, ven biển và viễn dương; Kho bãi và lưu giữ hàng hóa.
Công ty Cổ phần Tiếp vận và Cảng Quốc tế Hoa Sen Gemadep Đường số 2B, khu công nghiệp Phú Mỹ I, thị trấn Phú Mỹ, huyện Tân Thành, tỉnh Bà Rịa - Vũng Tàu, Việt Nam	51,00%	51,00%	Làm cảng cạn (ICD), hệ thống kho bãi, kho trung chuyển container, kho hàng lẻ (CFS), đầu mối trung chuyển và hàng chuyển phát nhanh.
Công ty Cổ phần Đầu tư Xây dựng Phát triển Hạ tầng Gemadep. Số 142, đường Nguyễn Thông, P. 3, TP. Tân An, tỉnh Long An, Việt Nam	50,00%	50,00%	Khai thác bến bãi container và các dịch vụ liên quan xây dựng cơ sở hạ tầng, công nghiệp, khu công nghiệp, dân cư, cầu cảng, bến bãi, dịch vụ vận chuyển hàng hóa bằng đường sông, đường biển, hàng không, đóng mới sửa chữa các phương tiện vận tải thủy, biển.
Công ty TNHH Một thành viên Gemadep Hải Phòng 619B+620+621, tầng 6, lô 20A, tòa nhà TD Business Center, đường Lê Hồng Phong, P. Đông Khê, Q. Ngô Quyền, TP. Hải Phòng, Việt Nam	100,00%	100,00%	Tổ chức kinh doanh vận tải đa phương thức, kinh doanh vận tải khai thác bến bãi container và các dịch vụ liên quan, thực hiện nhiệm vụ đại lý và môi giới hàng hải, kinh doanh dịch vụ đại lý vận tải giao nhận hàng hóa bằng đường sông - đường biển - hàng không; mua bán, cho thuê tàu container - máy móc - thiết bị hàng hải.
Công ty Cổ phần Dịch vụ Vận tải Trường Thọ Khu phố 7, P. Trường Thọ, Q. Thủ Đức, TP. Hồ Chí Minh, Việt Nam	46,00%	54,00%	Sửa chữa và bảo dưỡng phương tiện vận tải (trừ ô tô, mô tô, xe máy và xe có động cơ; gia công cơ khí, tái chế phế thải, xi mạ điện tại trụ sở). Vận tải hàng hóa bằng đường bộ. Vận tải hàng hóa đường thủy nội địa. Vận tải hàng hóa ven biển và viễn dương. Bốc xếp hàng hóa. Dịch vụ đại lý tàu biển.
Công ty Cổ phần Cảng Nam Hải Số 201, P. Máy Chai, đường Ngô Quyền, Q. Ngô Quyền, TP. Hải Phòng, Việt Nam	99,98%	99,98%	Xây dựng công trình kỹ thuật dân dụng, bến cảng, nhà các loại. Kho bãi và các hoạt động hỗ trợ cho vận tải. Vận tải hàng hóa đường bộ, đường thủy. Hoạt động xây dựng chuyên dụng khác. Xây dựng bến bãi, công trình công nghiệp. Vận tải hàng hóa, Kho bãi, bốc xếp và lưu giữ hàng hóa.
Công ty TNHH Một thành viên Vận tải Hàng hải Thái Bình Dương Lầu 21 tòa nhà Gemadep, số 6 Lê Thánh Tôn, P. Bến Nghé, Q. 1, TP. Hồ Chí Minh, Việt Nam	100,00%	100,00%	Vận tải hàng hóa bằng đường bộ. Hoạt động dịch vụ hỗ trợ trực tiếp cho vận tải đường thủy. Vận tải hàng hóa ven biển và viễn dương. Hoạt động dịch vụ hỗ trợ trực tiếp cho vận tải đường sắt và đường bộ (trừ kinh doanh bến bãi). Bốc xếp hàng hóa.
Công ty TNHH Một thành viên Logistic Biển Sáng Lầu 20, Tòa nhà Gemadep, số 6 Lê Thánh Tôn, P. Bến Nghé, Q. 1, TP. Hồ Chí Minh, Việt Nam	100,00%	100,00%	Vận tải hàng hóa ven biển và viễn dương, hoạt động dịch vụ hỗ trợ trực tiếp cho vận tải đường sắt, đường bộ và đường thủy, vận tải và bốc xếp hàng hóa bằng đường bộ.

CÔNG TY CON

TÊN CÔNG TY / ĐỊA CHỈ TRỤ SỞ CHÍNH	Tỷ lệ lợi ích	
	Tỷ lệ quyền biểu quyết	LĨNH VỰC KINH DOANH
Công ty TNHH Dịch vụ tin học Vi Tín Lầu 2, Tòa nhà Gemadept, số 6 Lê Thánh Tôn, P. Bến Nghé, Q.1, TP. Hồ Chí Minh, Việt Nam	100,00% 100,00%	Lập trình máy tính, cung cấp dịch vụ công nghệ thông tin và các dịch vụ khác liên quan đến máy tính, tư vấn máy tính và quản trị hệ thống máy tính.
Công ty TNHH một thành viên công nghiệp cao su Thái Bình Dương Lầu 19 tòa nhà Gemadept, số 2Bis-4-6 Lê Thánh Tôn, P. Bến Nghé, Q. 1, TP. Hồ Chí Minh, Việt Nam	100,00% 100,00%	Trồng cây cao su. Sản xuất gỗ xây dựng (không hoạt động tại trụ sở). Trồng rừng và chăm sóc rừng. Khai thác gỗ. Sản xuất sản phẩm khác từ cao su (không hoạt động tại trụ sở). Bán buôn chuyên doanh khác chưa được phân vào đầu (trừ bán buôn phế thải, phế liệu, thuốc trừ sâu, hóa chất sử dụng trong nông nghiệp).
Công ty Cổ phần Hòn Ngọc Thái Bình Dương (Pacific Pearl Joint Stock Company Limited) 193C Mao Tse Toung Blv., Chamcarmon Dist., Phnom Penh City, Cambodia	100,00% 100,00%	Trồng rừng và khai thác rừng, cây công nghiệp. Sản xuất và kinh doanh hàng hóa, dịch vụ khác (ngoại trừ những ngành liên quan đến tài chính).
Công ty cổ phần Hoa Sen Thái Bình Dương (Pacific Lotus Joint Stock Company Limited) 193C Mao Tse Toung Blv., Chamcarmon Dist., Phnom Penh City, Cambodia.	100,00% 100,00%	Trồng rừng và khai thác rừng, cây công nghiệp; Sản xuất và kinh doanh hàng hóa, dịch vụ khác (ngoại trừ những ngành liên quan đến tài chính).
Công ty cổ phần cảng Nam Hải Đình Vũ Km số 6 Đường Đình Vũ, P. Đông Hải, Q. Hải An, TP. Hải Phòng, Việt Nam.	84,66% 84,66%	Hoạt động vận tải và dịch vụ bốc xếp, kho bãi và dịch vụ khác.

CÔNG TY LIÊN KẾT, LIÊN DOANH

Công ty TNHH Thương mại Quả Cầu Vàng Số 117 Lê Lợi, Q.1, TP. Hồ Chí Minh, Việt Nam	45,00% 45,00%	Kinh doanh nhà ở. Tổ chức hội nghị, hội thảo. Mua bán thiết bị văn phòng, máy vi tính và phụ kiện, văn phòng phẩm, đồ dùng cá nhân và gia đình (trừ súng, đạn thể thao). Kinh doanh vận chuyển hàng hóa bằng ô tô và đường thủy theo hợp đồng.
Công ty Cổ phần Thương cảng Vũng Tàu Số 973 đường 30/4, P. 11, TP. Vũng Tàu, tỉnh Bà Rịa - Vũng Tàu, Việt Nam	26,78% 26,78%	Mua bán máy móc, thiết bị và phụ tùng thay thế, nguyên nhiên liệu phi nông nghiệp. Mua bán cá và thủy sản. Mua bán xe có động cơ (cũ và mới). Kinh doanh dịch vụ ăn uống đầy đủ. Mua bán đồ uống. Mua bán nông, lâm sản nguyên liệu, động vật sống. Dịch vụ kho vận, kho ngoại quan. Dịch vụ cung ứng tàu biển, đại lý tàu biển, bốc xếp hàng hóa, dịch vụ khai thuê hải quan. Đóng và sửa chữa tàu thuyền. Xây dựng công trình dân dụng, công nghiệp, lắp đặt trang thiết bị cho các công trình xây dựng.
Công ty TNHH Molenbergnatie - Gemadept Việt Nam Lô J1, đường số 8, khu công nghiệp Sóng Thần 1, thị xã Dĩ An, tỉnh Bình Dương, Việt Nam.	49,00% 49,00%	Dịch vụ cho thuê kho cho các nhà xuất khẩu cà phê và hàng nông sản Việt Nam dưới hình thức kho "bảo đảm thanh toán".
Công ty Cổ phần Du lịch Minh Đạm Khu phố Hải Tân, thị trấn Phước Hải, huyện Đất Đỏ, tỉnh Bà Rịa - Vũng Tàu, Việt Nam.	40,00% 40,00%	Kinh doanh cơ sở lưu trú du lịch. Kinh doanh dịch vụ ăn uống đầy đủ, kinh doanh vũ trường, phòng hát karaoke, bãi biển, dịch vụ xông hơi, xoa bóp. Mua bán quần áo may sẵn, quần áo thể thao, đồ dùng cá nhân, đồ trang sức. Vận tải hành khách theo hợp đồng, kinh doanh lễ hành, nội địa, quốc tế.

TÊN CÔNG TY / ĐỊA CHỈ TRỤ SỞ CHÍNH	Tỷ lệ lợi ích	
	Tỷ lệ quyền biểu quyết	LĨNH VỰC KINH DOANH
Công ty Cổ phần Vận tải và Dịch vụ Điện lực Số 112 đường Ngô Quyền, Q. Ngô Quyền, TP. Hải Phòng, Việt Nam	38,03% 38,03%	Dịch vụ kho bãi, tiếp nhận hàng hóa. Vận tải đường thủy, đường bộ, vận chuyển, xếp dỡ hàng siêu trường, siêu trọng. Gia công cơ khí các thiết bị điện, các thiết bị dân dụng và công nghiệp. Kinh doanh cơ sở hạ tầng. Kinh doanh bất động sản, nhà ở. Xây dựng công trình dân dụng, công nghiệp. Bán buôn máy móc, thiết bị và phụ tùng máy khai khoáng, xây dựng. Dịch vụ khai thuê hải quan.
Công ty Cổ phần Dịch vụ Hàng hóa Sài Gòn Số 30 Phan Thúc Duyệt, P. 4, Q. Tân Bình, TP. Hồ Chí Minh, Việt Nam	29,43% 29,43%	Đại lý kinh doanh xăng dầu. Thi công xây dựng cầu cảng, công trình dân dụng - công nghiệp. Kinh doanh vận tải hàng hóa bằng ô tô. Dịch vụ giao nhận, bốc xếp hàng hóa. Hoạt động đại lý làm thủ tục hải quan.
Công ty Cổ phần Liên hiệp Thực phẩm Số 267 đường Quang Trung, P. Quang Trung, Q. Hà Đông, TP. Hà Nội, Việt Nam	26,56% 26,56%	Công nghiệp bia, nước giải khát, rượu; bánh, mứt các loại. Chế biến kinh doanh thực phẩm chất lượng cao từ nông sản. Dịch vụ ăn uống, phục vụ hội nghị. Bán buôn, bán lẻ hàng hóa thực phẩm và công nghệ thực phẩm.
Công ty TNHH Golden Globe Bán Sibunhuong, Q. Chanthabouly, Thủ đô Viêng chân, Lào	40,00% 40,00%	Xây dựng trung tâm thương mại; dịch vụ cho thuê văn phòng, căn hộ và khách sạn 5 sao.
Công ty Cổ phần Cảng Cái Mép Gemadept - Terminal Link Xã Phước Hòa, huyện Tân Thành, tỉnh Bà Rịa - Vũng Tàu, Việt Nam	50,00% 50,00%	Xây dựng, trang bị và vận hành một cảng container trên sông Cái Mép - Thị Vải.
Công ty TNHH OOCL Logistics (Việt Nam) Tầng 13 tòa nhà Sài Gòn Trade Center, 37 Tôn Đức Thắng, Q. 1, TP. Hồ Chí Minh, Việt Nam.	49,00% 49,00%	Dịch vụ đại lý vận tải biển, giao nhận hàng hóa, môi giới hàng hải, cho thuê kho bãi, cung cấp dịch vụ quản lý kho.
Công ty TNHH tiếp vận "K" Line - Gemadept Số 2Bis-4-6 Lê Thánh Tôn, P. Bến Nghé, quận 1, TP. Hồ Chí Minh, Việt Nam.	50,00% 50,00%	Dịch vụ vận tải bộ, kho bãi,...

Những ảnh hưởng quan trọng đến tình hình hoạt động của tập đoàn

Trong năm, Công ty cổ phần Gemadept đã tăng vốn điều lệ từ 1.144.216.690.000 VND lên 1.161.379.940.000 VND do phát hành cổ phiếu theo chương trình phúc lợi bằng cổ phiếu cho người lao động trong Công ty theo Nghị quyết Đại hội đồng cổ đông thường niên số 128/GMD-ĐHĐCĐ ngày 29 tháng 5 năm 2013.

Ngoài ra, Công ty cổ phần Gemadept cũng đã chuyển nhượng toàn bộ vốn góp tại Công ty TNHH Schenker Gemadept Logistics Vietnam cho đối tác Schenker (Asia Pacific) Pte., Ltd. (Cộng hòa liên bang Đức), chuyển nhượng 85% phần vốn góp tại Công ty TNHH cao ốc hàng hải cho các đối tác CJ Cheil Jedang Corporation, CJ CGV Co., Ltd, CJ O Shopping Co., Ltd và CJ Korea Express Corporation và chuyển nhượng toàn bộ phần vốn góp tại Công ty cổ phần đầu tư và thương mại Falcon Hà Đông.

Tình hình tài chính và hoạt động kinh doanh

Tình hình tài chính hợp nhất tại thời điểm ngày 31 tháng 12 năm 2014, kết quả hoạt động kinh doanh hợp nhất và lưu chuyển tiền tệ hợp nhất cho năm tài chính kết thúc cùng ngày của Tập đoàn được trình bày trong Báo cáo tài chính hợp nhất đính kèm báo cáo này.

Trong năm, Công ty cổ phần Gemadept đã phân phối lợi nhuận và trích lập các quỹ năm 2013 theo Nghị quyết Đại hội đồng cổ đông thường niên ngày 27 tháng 5 năm 2014 như sau:

	VND
Trích Quỹ khen thưởng, phúc lợi (05% lợi nhuận sau thuế)	10.197.593.213
Trích Dự phòng tài chính (05% lợi nhuận sau thuế)	10.197.593.213
Trích quỹ dự trữ bổ sung vốn điều lệ (05% lợi nhuận sau thuế)	10.197.593.213
Trích Quỹ hoạt động của Hội đồng quản trị (03% lợi nhuận sau thuế)	6.118.555.928
Trích cổ tức năm 2013 (1.200 VND/cổ phiếu)	139.365.592.800
Cộng	176.076.928.367



Sự kiện phát sinh sau ngày kết thúc năm Tài chính

Ban Tổng Giám đốc Công ty cổ phần Gemadept khẳng định không có sự kiện nào phát sinh sau ngày 31 tháng 12 năm 2014 cho đến thời điểm lập báo cáo này mà chưa được xem xét điều chỉnh số liệu hoặc công bố trong Báo cáo tài chính hợp nhất.

Hội đồng quản trị và ban điều hành, quản lý

Hội đồng quản trị và Ban điều hành, quản lý của Công ty cổ phần Gemadept trong năm và cho đến thời điểm lập báo cáo này bao gồm:

Hội đồng quản trị

Ông Đỗ Văn Nhân	Chủ tịch
Ông Chu Đức Khang	Phó Chủ tịch
Ông Đỗ Văn Minh	Thành viên
Ông Nguyễn Quốc Huy	Thành viên
Ông Phạm Hồng Hải	Thành viên
Ông Vũ Ninh	Thành viên
Bà Nguyễn Minh Nguyệt	Thành viên
Bà Bùi Thị Thu Hương	Thành viên
Ông Phạm Tiến Tĩnh	Thành viên
Ông Phan Thanh Lộc	Thành viên
Ông Bolat Duisenov	Thành viên

Ban kiểm soát

Ông Lưu Tường Giai	Trưởng ban
Bà Vũ Thị Hoàng Bắc	Thành viên

Ông Trần Đức Thuận	Thành viên
Bà Trần Thanh Thủy	Thành viên
Bà Phan Cẩm Ly	Thành viên

Ban Tổng Giám đốc

Ông Đỗ Văn Minh	Tổng Giám Đốc
Ông Chu Đức Khang	Phó Tổng Giám Đốc

Kiểm toán viên

Công ty TNHH Kiểm toán và Tư vấn A&C đã được chỉ định kiểm toán Báo cáo tài chính hợp nhất cho năm tài chính kết thúc ngày 31 tháng 12 năm 2014.

Trách nhiệm của Ban Tổng Giám đốc Công ty cổ phần Gemadept:

Ban Tổng Giám đốc Công ty cổ phần Gemadept chịu trách nhiệm lập Báo cáo tài chính hợp nhất phản ánh trung thực và hợp lý tình hình tài chính, kết quả hoạt động kinh doanh và lưu chuyển tiền tệ hợp nhất của Tập đoàn. Trong việc lập Báo cáo tài chính hợp nhất này, Ban Tổng Giám đốc Công ty cổ phần Gemadept phải:

- Chọn lựa các chính sách kế toán thích hợp và áp dụng các chính sách này một cách nhất quán;
- Thực hiện các xét đoán và các ước tính một cách thận trọng;
- Nêu rõ các chuẩn mực kế toán áp dụng cho Tập đoàn có được tuân thủ hay không và tất cả những sai lệch trọng yếu so với những chuẩn mực này đã được trình bày và giải thích trong Báo cáo tài chính hợp nhất;
- Lập Báo cáo tài chính hợp nhất trên cơ sở hoạt động liên tục trừ trường hợp không thể giả định rằng Tập đoàn sẽ tiếp tục hoạt động liên tục;
- Thiết lập và thực hiện hệ thống kiểm soát nội bộ một cách hữu hiệu để đảm bảo việc lập và trình bày Báo cáo tài chính hợp nhất không có sai sót trọng yếu do gian lận hoặc nhầm lẫn.

Ban Tổng Giám đốc đảm bảo rằng, Công ty cổ phần Gemadept đã tuân thủ các yêu cầu nêu trên khi lập Báo cáo tài chính hợp nhất; các sổ kế toán thích hợp được lưu giữ đầy đủ để phản ánh tại bất kỳ thời điểm nào, với mức độ chính xác hợp lý tình hình tài chính của Tập đoàn và

Báo cáo tài chính hợp nhất được lập tuân thủ các chuẩn mực kế toán và Chế độ kế toán doanh nghiệp Việt Nam được ban hành theo Quyết định số 15/2006/QĐ-BTC ngày 20 tháng 3 năm 2006 của Bộ trưởng Bộ Tài chính cũng như các thông tư hướng dẫn thực hiện chuẩn mực và chế độ kế toán của Bộ Tài chính.

Ban Tổng Giám đốc Công ty cổ phần Gemadept cũng chịu trách nhiệm bảo vệ an toàn tài sản của Tập đoàn và do đó đã thực hiện các biện pháp thích hợp để ngăn chặn và phát hiện các hành vi gian lận và các vi phạm khác.

Phê duyệt Báo cáo tài chính hợp nhất

Ban Tổng Giám đốc Công ty cổ phần Gemadept phê duyệt Báo cáo tài chính hợp nhất đính kèm. Báo cáo tài chính hợp nhất đã phản ánh trung thực và hợp lý tình hình tài chính hợp nhất của Tập đoàn tại thời điểm ngày 31 tháng 12 năm 2014, cũng như kết quả hoạt động kinh doanh hợp nhất và các luồng lưu chuyển tiền tệ hợp nhất cho năm tài chính kết thúc cùng ngày, phù hợp với các chuẩn mực kế toán và Chế độ kế toán doanh nghiệp Việt Nam được ban hành theo Quyết định số 15/2006/QĐ-BTC ngày 20 tháng 3 năm 2006 của Bộ trưởng Bộ Tài chính cũng như các thông tư hướng dẫn thực hiện chuẩn mực và chế độ kế toán của Bộ Tài chính.

Thay mặt Ban Tổng Giám đốc,



Đỗ Văn Minh
Tổng Giám đốc
Ngày 31 tháng 3 năm 2015

BÁO CÁO CỦA BAN KIỂM SOÁT

Căn cứ chức năng, nhiệm vụ của Ban Kiểm soát (BKS) quy định trong Luật Doanh nghiệp và Điều lệ Công ty CP Gemadep, BKS Công ty xin báo cáo với các cổ đông nội dung kết quả kiểm tra và giám sát về hoạt động của Công ty CP Gemadep trong năm 2014 với các nội dung như sau:

I. Kiểm soát tình hình hoạt động của công ty

Trong năm 2014, BKS đã tập trung thực hiện các công tác sau:

- Xem xét, đánh giá hoạt động của HĐQT liên quan đến việc thực hiện kế hoạch tài chính và hoạt động năm 2014 đã được Đại hội đồng cổ đông thông qua, giám sát việc tuân thủ quy định của Pháp luật và Điều lệ Công ty.
- Giám sát hoạt động của Ban Điều hành thông qua việc định kỳ xem xét việc thực hiện kế hoạch sản xuất kinh doanh, qui chế công ty, báo cáo tài chính, tình hình kinh doanh từng quý và cả năm 2014.
- Thực hiện kiểm tra, kiểm soát hoạt động sản xuất kinh doanh, tình hình đầu tư cắt giảm chi phí, đưa ra ý kiến đánh giá về rủi ro trong hoạt động và kiểm tra đánh giá qui trình hoạt động của các bộ phận và việc tuân thủ qui trình.
- Phối hợp cùng Phòng Tài chính, Kế toán và Phòng quản lý rủi ro, tổ chức kiểm tra hoạt động của một số Công ty con.
- Tham gia họp giao ban sản xuất hàng tháng để nắm bắt tình hình hoạt động, kết quả kinh doanh cũng như kế hoạch sản xuất của các Đơn vị, để đóng góp ý kiến trong các cuộc họp, hội nghị về kế hoạch, chiến lược phát triển SXKD của Công ty và các Công ty con.

II. Thẩm định báo cáo tài chính năm 2014

Ban kiểm soát đồng ý với Báo cáo tài chính năm 2014 của Công ty đã được kiểm toán bởi Công ty TNHH Kiểm toán và Tư vấn A&C.

- Năm 2014 Công ty đã tiến hành thoái vốn một số dự án không thuộc lĩnh vực kinh doanh chính gồm Cao ốc Gemadep, dự án Falcon Hà Đông.
- Đầu tư mua sắm thêm trang thiết bị cho khối Cảng và Logistics.

III. Đánh giá về hoạt động Quản trị, Ban điều hành và kết luận

1. Hoạt động của HĐQT & BDH

- Trong năm 2014, HĐQT đã tổ chức họp, triển khai và thực hiện nghiêm túc các Nghị quyết của Đại hội đồng Cổ đông. HĐQT và BDH đã tổ chức họp, thảo luận và triển khai kịp thời các nghị quyết theo cơ hội thị trường để có những biện pháp ứng phó nhanh nhạy, đưa ra các quyết sách đảm bảo hiệu quả hoạt động kinh doanh của Tập đoàn.
- Các thành viên HĐQT, theo sự phân công đã có sự nghiên cứu kỹ lưỡng để tham mưu cho HĐQT đưa ra các chủ trương giúp Công ty đạt và vượt chỉ tiêu lợi nhuận kế hoạch đã đăng ký với Đại hội đồng Cổ đông. Các thành viên BDH đã tuân thủ nghiêm túc các quyết sách của Đại hội đồng Cổ đông và nghị quyết của HĐQT giúp Công ty đạt kết quả rất đáng khích lệ trong bối cảnh thị trường vẫn còn nhiều khó khăn.
- Việc công bố thông tin, cũng như các báo cáo quản trị được lập theo đúng qui định của pháp luật. Trong năm, BKS ghi nhận chưa có điều gì bất thường trong các hoạt động của HĐQT, BDH cũng như cán bộ quản lý tại các Đơn vị trong Tập đoàn.

2. Kết luận

Ban Kiểm soát, trên cơ sở kiểm tra và đánh giá, tin tưởng vào năng lực quản trị, tình hình tài chính lành mạnh và khả năng xây dựng và phát triển doanh nghiệp của HĐQT và toàn thể CBCNV Công ty CP Gemadep. Công ty CP Gemadep có khả năng nắm bắt cơ hội để tiếp tục phát triển bền vững trong thời gian tới. Nhằm hoàn thành mục tiêu chiến lược của Công ty, Công ty cần lưu tâm về công tác quản trị nhân sự, xem xét các chính sách đãi ngộ phù hợp để khuyến khích, động viên sự nỗ lực cống hiến của CBCNV, đặc biệt là các cán bộ cấp quản lý, cán bộ trẻ có năng lực.

Thay mặt Ban Kiểm Soát
Trưởng ban



Luu Tường Giai

BÁO CÁO QUẢN TRỊ RỦI RO



Tiếp tục song hành cùng với hoạt động sản xuất kinh doanh của Công ty, năm 2014, Ban Quản lý rủi ro đã phối hợp với các đơn vị tập trung vào các nhiệm vụ sau:

- Rà soát công tác xây dựng kế hoạch và lập kế hoạch năm của từng đơn vị trên cơ sở định hướng kế hoạch chung của Tập Đoàn đề ra trong năm 2014.
- Theo dõi, đánh giá cắt giảm chi phí toàn diện từng đơn vị, từng bộ phận từ nhân sự, tài sản đến chi phí sản xuất.
- Phối hợp với đơn vị phân tích hiệu quả cũng như đánh giá mức độ rủi ro của từng dự án kinh doanh để lựa chọn dự án kinh doanh phù hợp và hiệu quả.
- Rà soát, theo dõi kết quả thực hiện của từng Đơn vị, cảnh báo các nhân tố ảnh hưởng đến khả năng hoàn thành mục tiêu kế hoạch.
- Tiến hành kiểm toán nội bộ định kỳ và đột xuất, qua đó đánh giá thực trạng hoạt động và kiến nghị biện pháp xử lý những tồn tại, hoặc đóng góp ý kiến nhằm hoàn thiện quy trình sản xuất kinh doanh từng đơn vị thành viên.
- Cải tiến cơ chế hoạt động để cùng đơn vị theo dõi sát sao tình hình hoạt động sản xuất kinh doanh, từ đó kịp thời kiểm tra cảnh báo những nguy cơ, rủi ro cho đơn vị.

Trong năm 2014 mặc dù có một số tình huống rủi ro nhưng đơn vị đã kịp thời khắc phục để đảm bảo hoạt động sản xuất kinh doanh ổn định và thông qua đó cải tiến quy trình, đề ra các giải pháp ngăn ngừa rủi ro đầy đủ và hữu hiệu hơn.

Năm 2014 Công ty tiếp tục tăng trưởng ổn định và đã đạt được những kết quả rất đáng khích lệ.

Công tác quản trị rủi ro của Công ty sẽ được duy trì thường xuyên từ cấp Lãnh Đạo cao nhất đến từng nhân viên cùng với sự kiểm tra, rà soát của Ban quản lý rủi ro, nhằm đảm bảo thực thi các mục tiêu kế hoạch sản xuất kinh doanh đề ra của từng phòng ban, đơn vị nói riêng và của toàn Công ty nói chung trong năm 2015.

PHÁT TRIỂN NGUỒN NHÂN LỰC



Gemadep được xếp loại top đầu trong danh sách 500 doanh nghiệp lớn (VNR 500), được bình chọn top 50 doanh nghiệp xuất sắc nhất Việt Nam chính là sự công nhận xã hội đối với một doanh nghiệp luôn theo đuổi chính sách phát triển bền vững vì cộng đồng và vì môi trường xanh, sạch, thân thiện.

Công ty CP Gemadep là công ty đa ngành hoạt động trên nhiều lĩnh vực với số lượng CBCNV trên 1.500 người, đa dạng về tuổi tác, vùng miền, trình độ... Đây là vốn quý cho sự phát triển của Công ty kể từ ngày thành lập và cũng đồng thời là yếu tố quan trọng tạo nên sự khác biệt dẫn đến hiệu quả và thành công trong hoạt động sản xuất kinh doanh của Công ty trải dài khắp đất nước và trên nước bạn.

Kết quả đạt được xuất phát từ chiến lược phát triển nguồn nhân lực được định hình từ rất sớm và đồng thời trở thành nền văn hóa công ty khi mọi đóng góp của người lao động đều

được ghi nhận và khuyến khích thông qua chính sách lương thưởng, phúc lợi xã hội, tuân thủ luật lao động... bảo đảm mọi người đều bình đẳng, phấn khởi và đồng thuận cùng chung tay, góp sức vì mục tiêu chung.

Bên cạnh yếu tố con người, môi trường làm việc đã được quan tâm cải thiện chú trọng đến sức khỏe, vật chất và tinh thần của CBCNV, khuyến khích sự sáng tạo, nâng cao tinh thần trách nhiệm, đạo đức kinh doanh của từng thành viên vì lợi ích của khách hàng, cổ đông và của chính mình. Kết quả bình chọn Gemadep trong top 10 ngành vận chuyển/hậu cần có môi trường làm việc tốt nhất thông qua kết quả khảo sát do Alphabe & Nielson thực hiện là sự khẳng định những đóng góp đầy trách nhiệm của Công ty đối với người lao động, chất lượng cuộc sống, môi trường làm việc, tạo tiền đề thuận lợi và quan trọng cho việc thực hiện thành công các chỉ tiêu sản xuất kinh doanh hàng năm mà trên hết là hiện thực hóa tầm nhìn và sứ mệnh của Gemadep đến năm 2020.



TRÁCH NHIỆM XÃ HỘI CỦA DOANH NGHIỆP

TIẾT KIỆM NĂNG LƯỢNG - QUẢN LÝ MÔI TRƯỜNG

Hoạt động vận tải biển, logistics, khai thác cảng và trồng rừng của Gemadep liên hệ mật thiết đến môi trường, sử dụng năng lượng và vì thế các chính sách liên quan đã được triển khai và thực hiện với sự giám sát chặt chẽ của các phòng ban liên quan và bộ phận quản trị rủi ro, đảm bảo cho môi trường không ô nhiễm, cảnh quan xanh - sạch - đẹp, vận hành tàu xe an toàn, tiết kiệm nhiên liệu, những cánh rừng nghèo được thay thế bằng những cánh rừng cao su xanh tốt tạo môi trường trong lành và thu hút giải quyết hàng ngàn công ăn việc làm cho nhân dân địa phương... Các hoạt động an toàn hàng hải, an ninh cảng biển, phòng cháy chữa cháy, v.v... luôn được triệt để tuân thủ và chúng nhận hàng năm vì một môi trường làm việc an toàn, không gây ô nhiễm, chất lượng dịch vụ làm hài lòng mọi khách hàng đối tác, thể hiện trách nhiệm đối với môi trường và cộng đồng nơi công ty hoạt động.

HỖ TRỢ VÀ PHÁT TRIỂN CỘNG ĐỒNG

Trong bối cảnh ngày càng hội nhập toàn diện với nền kinh tế khu vực và thế giới, Gemadep đã nhận thức đúng đắn và đầy đủ vai trò của doanh nghiệp trong việc nâng cao tính cạnh tranh, minh bạch, phát triển sản xuất kinh doanh mang lại lợi ích kinh tế đồng thời chung tay với Nhà nước hỗ trợ, chăm lo cho cộng đồng, đặc biệt là các trẻ em cơ nhỡ, mồ côi, khuyết tật, người già neo đơn, sinh viên nghèo hiếu học...

Các chương trình từ thiện giúp đỡ cộng đồng, đền ơn đáp nghĩa... đã được dành những kinh phí thích đáng và tổ chức xuyên suốt trong năm với sự tham gia nhiệt tình, tích cực của CBCNV đã phần nào xoa dịu những cảnh đời thiếu may mắn, tạo niềm tin và động lực để họ vươn lên bên cạnh sự chăm sóc đầy trách nhiệm của các cơ quan chức năng, tổ chức quốc tế và toàn xã hội.



BẢO ĐẢM LỢI ÍCH KHÁCH HÀNG, CỔ ĐÔNG

Là một công ty đại chúng cung ứng dịch vụ khai thác cảng và logistics cho khách hàng quốc nội và quốc tế, Gemadep đã quan tâm đầu tư thích đáng cơ sở hạ tầng, nguồn nhân lực sâu về chuyên môn, dày về kinh nghiệm không những đáp ứng yêu cầu khách hàng về chất lượng dịch vụ mà còn tu vấn khách hàng những giải pháp phù hợp, tiết kiệm, cắt giảm chi phí ngoài mong đợi của khách hàng. Tốc độ tăng trưởng và các chỉ tiêu kinh doanh, tài chính hàng năm được thực hiện tốt là minh chứng cho quá trình phấn đấu vì khách hàng, tương tác hiệu quả với các đối tác, nhà cung ứng trên cơ sở lợi ích cho các bên hữu quan theo đúng luật pháp và các tập quán trong và ngoài nước.

Gemadep được xếp loại top đầu trong danh sách 500 doanh nghiệp lớn (VNR 500), được bình chọn top 50 doanh nghiệp xuất sắc nhất Việt Nam chính là sự công nhận xã hội đối với một doanh nghiệp luôn theo đuổi chính sách phát triển bền vững vì cộng đồng và vì môi trường xanh, sạch, thân thiện.



KẾ HOẠCH KINH DOANH 2015



Gemadept xác định năm 2015 là năm về đích trong kế hoạch "Tầm nhìn 2010-2015", đồng thời là năm bản lề cho giai đoạn phát triển 2016-2020. Để tạo đà cho sự phát triển trong giai đoạn này, trong năm nay Gemadept sẽ tiếp tục triển khai những biện pháp và hành động quyết liệt nhằm đẩy mạnh tăng trưởng đối với các hoạt động sản xuất kinh doanh, nắm bắt và tận dụng các cơ hội phát triển.

CÁC MỤC TIÊU CHÍNH TRONG NĂM 2015

1. Hoàn thành chỉ tiêu kinh doanh do HĐQT phê duyệt: Các chỉ tiêu kinh doanh do HĐQT phê duyệt chính là kim chỉ nam và là nhiệm vụ trọng tâm của năm 2015. Mọi kế hoạch và nỗ lực của cả Tập đoàn đều xoay quanh việc hoàn thành các chỉ tiêu này.

2. Tiếp tục thực hiện tối ưu hóa cơ cấu nhân sự, kiện toàn quy trình sản xuất, nâng cao năng suất lao động và cắt giảm chi phí: Đây là những công việc quan trọng mà Tập đoàn đã quyết liệt triển khai trong những năm qua và sẽ tiếp tục thực hiện sâu rộng trong thời gian tới nhằm nâng cao hiệu quả sản xuất kinh doanh.

3. Củng cố và đẩy mạnh các lĩnh vực kinh doanh cốt lõi: thông qua việc tiếp tục đầu tư và tìm kiếm thêm cơ hội phát triển hệ thống cảng biển và logistics trải dài từ Bắc vào Nam

và vươn sang các quốc gia trong khu vực; giữ vững vị thế là nhà khai thác cảng và cung cấp dịch vụ logistics hàng đầu Việt Nam.

4. Thực hiện các mục tiêu dài hạn: Gemadept sẽ về đích vào cuối năm nay trong kế hoạch "Tầm nhìn 2010-2015" với việc hoàn thành các mục tiêu đã đề ra. Trên cơ sở đó, Tập đoàn sẽ rút tía kinh nghiệm, xác định mục tiêu và xây dựng kế hoạch hành động cho giai đoạn 5 năm tiếp theo 2016-2020.

NHIỆM VỤ CỦA CÁC KHỐI SẢN XUẤT CHÍNH

- Khai thác Cảng:** Các cảng quyết tâm đạt và vượt các chỉ tiêu về sản lượng, doanh thu và lợi nhuận được giao; tìm kiếm và triển khai các dịch vụ gia tăng khác; tiếp tục tăng cường phối hợp giữa các cảng để điều phối sử dụng tốt nhất nguồn lực, thiết bị xếp dỡ và nhân lực; tăng cường công tác Sales & Marketing, đảm bảo chất lượng phục vụ khách hàng, phát triển thêm nguồn khách hàng để khai thác tối đa công suất Cảng container Nam Hải Đình Vũ được chính thức đưa vào khai thác từ đầu năm 2014 và Cảng Gemadept Dung Quất vừa được đầu tư nâng cấp để tiếp nhận tàu có tải trọng 70.000DWT.
- Logistics:** Mảng trung tâm phân phối, phấn đấu đạt công suất tối đa cho các DC; đẩy mạnh hoạt động Contract Logistics; phát triển các dịch vụ giá trị cộng thêm; triển khai khai thác DC3; nghiên cứu phát triển hệ thống

Logistics tại miền Bắc và miền Trung; hợp tác xây dựng trung tâm logistics với hệ thống kho lạnh lớn nhất khu vực đồng bằng sông Cửu Long; giữ vững vị trí hàng đầu về vận tải hàng siêu trường siêu trọng; Mảng vận tải hàng hóa, đảm bảo duy trì được hệ số sử dụng tàu cao hơn mức bình quân của Đông Nam Á, cao nhất so với các đơn vị trong nước; kiểm soát chặt chẽ công nợ, tìm mọi biện pháp để đạt hiệu quả cao nhất.

- Bất động sản:** Hoàn tất các thủ tục pháp lý, chuẩn bị khởi công dự án Tổ hợp khách sạn, Trung tâm thương mại Viêng-chân, Lào; Hoàn chỉnh các thủ tục pháp lý của dự án Saigon Gem.
- Trồng rừng:** Từ kết quả tốt của vụ trồng cao su năm 2014, tiếp tục triển khai đồng bộ các khâu khai hoang, giống, phân bón... để trồng mới các khu vực theo kế hoạch đăng ký với các bộ, ngành Campuchia; chăm sóc tốt các diện tích đã trồng từ các năm trước; hoàn chỉnh cơ sở hạ tầng, chú trọng công tác môi trường và xã hội.

KẾ HOẠCH TRIỂN KHAI CÁC DỰ ÁN

- Các dự án logistics:** Xác định Logistics là một mũi nhọn chiến lược của Tập đoàn, trong năm 2015, Tập đoàn sẽ triển khai khai thác Trung tâm phân phối số 3 (DC3), đồng thời mở rộng Logistics Hub tại khu vực miền Bắc và hợp tác đầu tư xây dựng 1 trung tâm logistics với hệ thống kho lạnh lớn nhất khu vực đồng bằng sông Cửu Long.

LƯƠNG - THƯỜNG - THÙ LAO

CÁC KHOẢN LỢI ÍCH CỦA CÁC THÀNH VIÊN QUẢN LÝ CHỦ CHỐT

CHÍNH SÁCH THÙ LAO

Bộ phận tiền lương xem xét và đề xuất với HĐQT chính sách thù lao phù hợp và cạnh tranh. Việc quyết định thù lao cho từng thành viên quản lý chủ chốt được phê chuẩn thông qua một quy trình minh bạch, không thành viên nào được tự quyết định mức lương/thù lao của mình.

MỨC THÙ LAO, TIỀN LƯƠNG VÀ CƠ CẤU LƯƠNG

Mức thù lao và tiền lương cần phải phù hợp để thu hút, giữ chân và khích lệ các thành viên quản lý chủ chốt để điều hành Tập đoàn thành công. Một phần của tiền lương sẽ căn cứ vào kết quả hoạt động kinh doanh chung của toàn Tập đoàn và của từng cá nhân.

- Đầu tư thêm trang thiết bị cho Cảng Nam Hải Đình Vũ:** Nhằm đáp ứng nhu cầu của thị trường và gia tăng năng lực cảng, trong năm 2015, Gemadept đầu tư thêm trang thiết bị làm hàng và xây dựng thêm 1 depot lớn tại khu công nghiệp Đình Vũ.
- Dự án Cảng Gemalink:** đã hoàn thành 39% tổng khối lượng giai đoạn 1, tiếp tục chủ động giãn tiến độ thi công theo đề xuất của tư vấn hàng đầu thế giới về biện pháp gia tải tự nhiên kéo dài thời gian thi công nhưng giúp tiết kiệm chi phí xây dựng và đưa Cảng vào khai thác phù hợp với giai đoạn thị trường phục hồi sau khủng hoảng.
- Các dự án khác sẽ xem xét triển khai nếu khả thi và có tiềm năng.

CÁC BIỆN PHÁP THỰC HIỆN

- Cắt giảm chi phí:** xác định đây là nhiệm vụ trọng tâm, các đơn vị tiếp tục cắt giảm 5-10% chi phí.
- Đổi mới cách thức quản lý sản xuất kinh doanh:** nâng cao năng suất lao động, đẩy mạnh công tác Sales & Marketing; tăng cường mở rộng quan hệ hợp tác, tìm kiếm đối tác, xây dựng môi trường làm việc hiệu quả...
- Tăng cường công tác quản trị nhân sự:** siết chặt kỷ luật; xây dựng đội ngũ kế thừa; tăng cường đào tạo kiến thức chuyên môn và các kỹ năng mềm cho CBCNV; tăng cường trách nhiệm cá nhân; tuyển dụng nhân lực chất lượng cao cho các dự án sắp tới.

Khi đề ra mức thù lao và tiền lương, Tập đoàn luôn xem xét các yếu tố về tiền lương và việc làm trong cùng ngành, so sánh với các công ty tương đương về quy mô, phạm vi hoạt động, căn cứ vào kết quả hoạt động của Tập đoàn nói chung và của từng cá nhân nói riêng.

CÔNG BỐ THÙ LAO VÀ TIỀN LƯƠNG

Thành viên quản lý chủ chốt gồm: các thành viên Hội đồng quản trị, Ban Tổng Giám đốc, Kế toán trưởng. Mức thù lao và tiền lương cụ thể như sau:

	Năm 2014	Năm 2013
Tiền lương	3.064.140.000	3.086.792.000
Thu nhập khác	729.900.000	613.435.295
Cộng	3.794.040.000	3.700.227.295

BÁO CÁO TÀI CHÍNH

Gemadep - Tập đoàn đầu tiên đưa Container Service vào Việt nam



BÁO CÁO KIỂM TOÁN ĐỘC LẬP



Headquarters : 2 Trương Sơn St., W. 2, Tân Bình Dist., HCMC
Tel: (84.8) 3547 2972 - Fax: (84.8) 3547 2970

Branch in Ha Noi : 40 Giang Võ St., Đống Đa Dist., Hà Nội City

Branch in Nha Trang : 18 Trần Khánh Du St., Nha Trang City

Branch in Cần Thơ : 162C/4 Trần Ngọc Quê St., Cần Thơ City
www.a-c.com.vn

Số: 0468/2015/BCTC-KTTV

Kính gửi:

Các Cổ Đông, Hội đồng Quản Trị và Ban Tổng Giám Đốc Công ty Cổ phần đại lý liên hiệp vận chuyển

Chúng tôi đã kiểm toán Báo cáo tài chính hợp nhất kèm theo của Công ty cổ phần đại lý liên hiệp vận chuyển (viết tắt là Công ty cổ phần Gemadep) bao gồm Báo cáo tài chính của Công ty cổ phần đại lý liên hiệp vận chuyển (Công ty mẹ) và Báo cáo tài chính của các công ty con (danh sách công ty con được trình bày ở thuyết minh I.5) (gọi chung là Tập đoàn), được lập ngày 20 tháng 3 năm 2015, bao gồm Bảng cân đối kế toán hợp nhất tại ngày 31 tháng 12 năm 2014, Báo cáo kết quả hoạt động kinh doanh hợp nhất, Báo cáo lưu chuyển tiền tệ hợp nhất cho năm tài chính kết thúc cùng ngày và Bản thuyết minh Báo cáo tài chính hợp nhất.

Trách nhiệm của Ban Tổng Giám đốc

Ban Tổng Giám đốc Công ty cổ phần đại lý liên hiệp vận chuyển chịu trách nhiệm về việc lập và trình bày trung thực và hợp lý Báo cáo tài chính hợp nhất của Tập đoàn theo các chuẩn mực kế toán, Chế độ kế toán doanh nghiệp Việt Nam và các quy định pháp lý có liên quan đến việc lập và trình bày Báo cáo tài chính hợp nhất và chịu trách nhiệm về kiểm soát nội bộ mà Ban Tổng Giám đốc Công ty cổ phần đại lý liên hiệp vận chuyển xác định là cần thiết để đảm bảo cho việc lập và trình bày Báo cáo tài chính hợp nhất không có sai sót trọng yếu do gian lận hoặc nhầm lẫn.

Trách nhiệm của Kiểm toán viên

Trách nhiệm của chúng tôi là đưa ra ý kiến về Báo cáo tài chính hợp nhất dựa trên kết quả của cuộc kiểm toán. Chúng tôi đã tiến hành kiểm toán theo các chuẩn mực kiểm toán Việt Nam. Các chuẩn mực này yêu cầu chúng tôi tuân thủ chuẩn mực và các quy định về đạo đức nghề nghiệp, lập kế hoạch và thực hiện cuộc kiểm toán để đạt được sự đảm bảo hợp lý về việc liệu Báo cáo tài chính hợp nhất của Tập đoàn có còn sai sót trọng yếu hay không.

Công việc kiểm toán bao gồm thực hiện các thủ tục nhằm thu thập các bằng chứng kiểm toán về các số liệu và thuyết minh trên Báo cáo tài chính hợp nhất. Các thủ tục kiểm toán được lựa chọn dựa trên xét đoán của kiểm toán viên, bao gồm đánh giá rủi ro có sai sót trọng yếu trong Báo cáo tài chính hợp nhất do gian lận hoặc nhầm lẫn. Khi thực hiện đánh giá các rủi ro này, kiểm toán viên đã xem xét kiểm soát nội bộ của Tập đoàn liên quan đến việc lập và trình bày Báo cáo tài chính hợp nhất trung thực, hợp lý nhằm thiết kế các thủ tục kiểm toán phù hợp với tình hình thực tế, tuy nhiên không nhằm mục đích đưa ra ý kiến

về hiệu quả của kiểm soát nội bộ của Tập đoàn. Công việc kiểm toán cũng bao gồm đánh giá tính thích hợp của các chính sách kế toán được áp dụng và tính hợp lý của các ước tính kế toán của Ban Tổng Giám đốc Công ty cổ phần đại lý liên hiệp vận chuyển cũng như đánh giá việc trình bày tổng thể Báo cáo tài chính hợp nhất.

Chúng tôi tin tưởng rằng các bằng chứng kiểm toán mà chúng tôi đã thu thập được là đầy đủ và thích hợp làm cơ sở cho ý kiến kiểm toán của chúng tôi.

Ý kiến của Kiểm toán viên

Theo ý kiến của chúng tôi, Báo cáo tài chính hợp nhất đã phản ánh trung thực và hợp lý, trên các khía cạnh trọng yếu tình hình tài chính hợp nhất của Tập đoàn tại ngày 31 tháng 12 năm 2014, cũng như kết quả hoạt động kinh doanh hợp nhất và tình hình lưu chuyển tiền tệ hợp nhất cho năm tài chính kết thúc cùng ngày, phù hợp với các chuẩn mực kế toán, Chế độ kế toán doanh nghiệp Việt Nam và các quy định pháp lý có liên quan đến việc lập và trình bày Báo cáo tài chính hợp nhất.

Báo cáo được lập bằng tiếng Việt và tiếng Anh có giá trị như nhau. Bản tiếng Việt là bản gốc khi cần đối chiếu.

Công ty TNHH Kiểm toán và Tư vấn A&C

Nguyễn Chí Dũng - Phó Tổng Giám đốc

Số Giấy CNĐKHN kiểm toán:
0100-2013-008-1

TP. Hồ Chí Minh, ngày 31 tháng 3 năm 2015

Nguyễn Thị Phước Tiên - Kiểm toán viên

Số Giấy CNĐKHN kiểm toán:
1199-2013-008-1

BẢNG CÂN ĐỐI KẾ TOÁN HỢP NHẤT

Cho năm tài chính kết thúc ngày 31 tháng 12 năm 2014

TÀI SẢN	Mã Số	Thuyết Minh	ĐƠN VỊ TÍNH: VNĐ	
			Số Cuối Năm	Số Đầu Năm
A. TÀI SẢN NGẮN HẠN	100		2.852.182.834.679	2.299.989.349.004
I. Tiền và các khoản tương đương tiền	110	V.1	943.317.929.162	470.211.689.829
1. Tiền	111		462.812.338.185	416.419.475.044
2. Các khoản tương đương tiền	112		480.505.590.977	53.792.214.785
II. Các khoản đầu tư tài chính ngắn hạn	120		596.435.977.429	553.062.558.519
1. Đầu tư ngắn hạn	121	V.2	709.098.882.680	659.647.123.533
2. Dự phòng giảm giá đầu tư ngắn hạn	129	V.3	(112.662.905.251)	(106.584.565.014)
III. Các khoản phải thu ngắn hạn	130		1.071.258.589.478	1.026.296.315.546
1. Phải thu khách hàng	131	V.4	372.508.287.101	303.206.463.452
2. Trả trước cho người bán	132	V.5	176.014.823.672	257.472.884.375
3. Phải thu nội bộ ngắn hạn	133		-	-
4. Phải thu theo tiến độ kế hoạch hợp đồng xây dựng	134		-	-
5. Các khoản phải thu khác	135	V.6	559.962.183.553	480.215.967.567
6. Dự phòng phải thu ngắn hạn khó đòi	139	V.7	(37.226.704.848)	(14.598.999.848)
IV. Hàng tồn kho	140		91.266.054.783	113.290.893.408
1. Hàng tồn kho	141	V.8	91.266.054.783	113.290.893.408
2. Dự phòng giảm giá hàng tồn kho	149		-	-
V. Tài sản ngắn hạn khác	150		149.904.283.827	137.127.891.702
1. Chi phí trả trước ngắn hạn	151	V.9	10.662.329.481	17.590.855.607
2. Thuế giá trị gia tăng được khấu trừ	152		33.606.507.990	22.866.659.764
3. Thuế và các khoản khác phải thu Nhà nước	154	V.10	18.638.430.657	12.888.036.619
4. Giao dịch mua bán lại trái phiếu Chính phủ	157		-	-
5. Tài sản ngắn hạn khác	158	V.11	86.997.015.699	83.782.339.712

TÀI SẢN	Mã Số	Thuyết Minh	ĐƠN VỊ TÍNH: VNĐ	
			Số Cuối Năm	Số Đầu Năm
B. TÀI SẢN DÀI HẠN	200		5.327.599.648.250	5.308.921.839.708
I. Các khoản phải thu dài hạn	210		138.800.000.000	111.000.000.000
1. Phải thu dài hạn của khách hàng	211		-	-
2. Vốn kinh doanh ở các đơn vị trực thuộc	212		-	-
3. Phải thu dài hạn nội bộ	213		-	-
4. Phải thu dài hạn khác	218	V.12	138.800.000.000	111.000.000.000
5. Dự phòng phải thu dài hạn khó đòi	219		-	-
II. Tài sản cố định	220		3.260.291.389.962	2.989.533.565.267
1. Tài sản cố định hữu hình	221	V.13	2.203.279.354.846	2.029.757.418.841
<i>Nguyên giá</i>	222		3.626.381.678.194	3.241.651.167.775
<i>Giá trị hao mòn lũy kế</i>	223		(1.423.102.323.348)	(1.211.893.748.934)
2. Tài sản cố định thuê tài chính	224	V.14	14.392.730.508	-
<i>Nguyên giá</i>	225		14.592.547.596	-
<i>Giá trị hao mòn lũy kế</i>	226		(199.817.088)	-
3. Tài sản cố định vô hình	227	V.15	243.238.161.793	276.922.095.469
<i>Nguyên giá</i>	228		263.960.390.873	294.675.313.738
<i>Giá trị hao mòn lũy kế</i>	229		(20.722.229.080)	(17.753.218.269)
4. Chi phí xây dựng cơ bản dở dang	230	V.16	799.381.142.815	682.854.050.957
III. Bất động sản đầu tư	240	V.17	-	215.417.919.619
<i>Nguyên giá</i>	241		-	279.448.439.795
<i>Giá trị hao mòn lũy kế</i>	242		-	(64.030.520.176)
IV. Các khoản đầu tư tài chính dài hạn	250		1.490.250.243.075	1.517.239.694.437
1. Đầu tư vào công ty con	251	V.18	-	-
2. Đầu tư vào công ty liên kết, liên doanh	252	V.19	1.330.098.083.405	1.293.507.727.752
3. Đầu tư dài hạn khác	258	V.20	278.376.057.558	276.417.041.600
4. Dự phòng giảm giá đầu tư tài chính dài hạn	259		(118.223.897.888)	(52.685.074.915)

BẢNG CÂN ĐỐI KẾ TOÁN HỢP NHẤT (TT)

Cho năm tài chính kết thúc ngày 31 tháng 12 năm 2014

				ĐƠN VỊ TÍNH: VNĐ	
TÀI SẢN	Mã Số	Thuyết Minh	Số Cuối Năm	Số Đầu Năm	
V. Tài sản dài hạn khác	260		244.584.271.342	248.663.765.293	
1. Chi phí trả trước dài hạn	261	V.21	188.282.319.704	176.658.275.264	
2. Tài sản thuế thu nhập hoãn lại	262	V.22	19.787.114.718	34.343.259.379	
3. Tài sản dài hạn khác	268	V.23	36.514.836.920	37.662.230.650	
VI. Lợi thế thương mại	269	V.24	193.673.743.872	227.066.895.092	
TỔNG CỘNG TÀI SẢN	270		8.179.782.482.929	7.608.911.188.712	
				ĐƠN VỊ TÍNH: VNĐ	
NGUỒN VỐN	Mã Số	Thuyết Minh	Số Cuối Năm	Số Đầu Năm	
A. NỢ PHẢI TRẢ	300		2.960.719.905.650	2.688.205.861.419	
I. Nợ ngắn hạn	310		1.169.335.416.918	1.094.285.334.564	
1. Vay và nợ ngắn hạn	311	V.25	407.459.005.056	515.498.682.855	
2. Phải trả người bán	312	V.26	358.990.957.570	292.574.815.239	
3. Người mua trả tiền trước	313	V.27	16.602.315.953	13.328.431.132	
4. Thuế và các khoản phải nộp Nhà nước	314	V.28	40.060.449.883	50.721.039.431	
5. Phải trả người lao động	315	V.29	41.445.339.543	31.426.082.553	
6. Chi phí phải trả	316	V.30	153.438.690.210	76.502.496.993	
7. Phải trả nội bộ	317		-	-	
8. Phải trả theo tiến độ kế hoạch hợp đồng xây dựng	318		-	-	
9. Các khoản phải trả, phải nộp ngắn hạn khác	319	V.31	82.002.505.900	104.930.420.581	
10. Dự phòng phải trả ngắn hạn	320	V.32	56.982.318.300	524.374.258	
11. Quỹ khen thưởng, phúc lợi	323	V.33	12.353.834.502	8.778.991.522	
12. Giao dịch mua bán lại trái phiếu Chính phủ	327		-	-	
II. Nợ dài hạn	330		1.791.384.488.732	1.593.920.526.855	
1. Phải trả dài hạn người bán	331		-	-	
2. Phải trả dài hạn nội bộ	332		-	-	
3. Phải trả dài hạn khác	333	V.34	44.120.963.909	51.420.433.253	
4. Vay và nợ dài hạn	334	V.35	1.480.319.700.911	1.268.867.777.909	
5. Thuế thu nhập hoãn lại phải trả	335	V.36	12.329.887.999	922.746.832	

				ĐƠN VỊ TÍNH: VNĐ	
NGUỒN VỐN	Mã Số	Thuyết Minh	Số Cuối Năm	Số Đầu Năm	
6. Dự phòng trợ cấp mất việc làm	336		-	-	
7. Dự phòng phải trả dài hạn	337		-	-	
8. Doanh thu chưa thực hiện	338	V.37	254.613.935.913	272.709.568.861	
9. Quỹ phát triển khoa học và công nghệ	339		-	-	
B. NGUỒN VỐN CHỦ SỞ HỮU	400		4.877.981.107.830	4.484.324.961.601	
I. Vốn chủ sở hữu	410		4.877.981.107.830	4.484.324.961.601	
1. Vốn đầu tư của chủ sở hữu	411	V.38	1.161.379.940.000	1.144.216.690.000	
2. Thặng dư vốn cổ phần	412	V.38	2.471.474.474.400	2.471.474.474.400	
3. Vốn khác của chủ sở hữu	413	V.38	71.797.775.902	71.797.775.902	
4. Cổ phiếu quỹ	414		-	-	
5. Chênh lệch đánh giá lại tài sản	415		-	-	
6. Chênh lệch tỷ giá hối đoái	416	V.38	38.199.702.355	24.450.838.240	
7. Quỹ đầu tư phát triển	417	V.38	6.601.255.841	7.233.118.655	
8. Quỹ dự phòng tài chính	418	V.38	44.898.642.012	34.781.898.799	
9. Quỹ khác thuộc vốn chủ sở hữu	419	V.38	52.475.599.954	39.756.761.249	
10. Lợi nhuận sau thuế chưa phân phối	420	V.38	1.031.153.717.365	690.613.404.356	
11. Nguồn vốn đầu tư xây dựng cơ bản	421		-	-	
12. Quỹ hỗ trợ sắp xếp doanh nghiệp	422		-	-	
II. Nguồn kinh phí và quỹ khác	430		-	-	
1. Nguồn kinh phí	432		-	-	
2. Nguồn kinh phí đã hình thành tài sản cố định	433		-	-	
C. LỢI ÍCH CỦA CỔ ĐÔNG THIỂU SỐ	439	V.39	341.081.469.449	436.380.365.692	
TỔNG CỘNG NGUỒN VỐN	440		8.179.782.482.929	7.608.911.188.712	

TP. Hồ Chí Minh, Ngày 20 tháng 3 năm 2015

Trương Nhu Nguyễn
Người lập biểu

Nguyễn Minh Nguyệt
Kế toán trưởng



Đỗ Văn Minh
Tổng Giám đốc

CÁC CHỈ TIÊU NGOÀI BẢNG CÂN ĐỐI KẾ TOÁN HỢP NHẤT

CHỈ TIÊU	Thuyết minh	ĐƠN VỊ TÍNH: VNĐ	
		Số Cuối Năm	Số Đầu Năm
1. Tài sản thuê ngoài		-	-
2. Vật tư, hàng hóa nhận giữ hộ, nhận gia công		-	-
3. Hàng hóa nhận bán hộ, nhận ký gửi, ký cược		-	-
4. Nợ khó đòi đã xử lý		2,566,444,483	2.472.510.680
5. Ngoại tệ các loại:			
Dollar Mỹ (USD)		3.984.013.22	3.817.510.96
Euro (EUR)		1.182.998.27	934.81
Dollar Singapore (SGD)		401.111.00	30.077.11
Ringit (MYR)		320.561.00	487.312.61
6. Dự toán chi sự nghiệp, dự án		-	-

TP. Hồ Chí Minh, Ngày 20 tháng 3 năm 2015



Trương Nhu Nguyên
Người lập biểu



Nguyễn Minh Nguyệt
Kế toán trưởng



Đỗ Văn Minh
Tổng Giám đốc

BÁO CÁO KẾT QUẢ HOẠT ĐỘNG KINH DOANH HỢP NHẤT

Cho năm tài chính kết thúc ngày 31 tháng 12 năm 2014

CHỈ TIÊU	Mã Số	Thuyết Minh	ĐƠN VỊ TÍNH: VNĐ	
			Năm Nay	Năm Trước
1. Doanh thu bán hàng và cung cấp dịch vụ	01	VI.1	3.016.638.415.863	2.528.365.531.335
2. Các khoản giảm trừ doanh thu	02	VI.1	4.033.904.300	3.227.946.110
3. Doanh thu thuần về bán hàng và cung cấp dịch vụ	10	VI.1	3.012.604.511.563	2.525.137.585.225
4. Giá vốn hàng bán	11	VI.2	2.387.502.426.577	2.080.283.794.537
5. Lợi nhuận gộp về bán hàng và cung cấp dịch vụ	20		625.102.084.986	444.853.790.688
6. Doanh thu hoạt động tài chính	21	VI.3	665.082.880.451	185.165.382.746
7. Chi phí tài chính	22	VI.4	251.224.764.878	185.090.837.398
Trong đó: chi phí lãi vay	23		112.637.632.042	115.012.371.047
8. Chi phí bán hàng	24	VI.5	31.770.653.588	24.388.424.627
9. Chi phí quản lý doanh nghiệp	25	VI.6	280.474.037.684	232.000.920.911
10. Lợi nhuận thuần từ hoạt động kinh doanh	30		726.715.509.287	188.538.990.498
11. Thu nhập khác	31	VI.7	18.722.436.330	43.505.248.718
12. Chi phí khác	32	VI.8	69.627.692.487	27.539.088.997
13. Lợi nhuận khác	40		(50.905.256.157)	15.966.159.720
14. Phần lãi hoặc lỗ trong công ty liên kết, liên doanh	45		25.278.290.198	1.033.463.638
15. Tổng lợi nhuận kế toán trước thuế	50		701.088.543.328	205.538.613.857
16. Chi phí thuế thu nhập doanh nghiệp hiện hành	51		110.515.706.224	60.433.335.047
17. Chi phí thuế thu nhập doanh nghiệp hoãn lại	52	VI.9	25.640.598.240	(58.846.585.446)
18. Lợi nhuận sau thuế thu nhập doanh nghiệp	60		564.932.238.864	203.951.864.256
18.1. Lợi nhuận sau thuế của cổ đông thiểu số	61		33.973.049.163	11.749.197.404
18.2. Lợi nhuận sau thuế của cổ đông của công ty mẹ	62		530.959.189.701	192.202.666.853
19. Lãi cơ bản trên cổ phiếu	70	VI.10	4.598	1.698

TP. Hồ Chí Minh, Ngày 20 tháng 3 năm 2015



Đỗ Văn Minh
Tổng Giám đốc

BÁO CÁO LƯU CHUYỂN TIỀN TỆ HỢP NHẤT (TT)

Cho năm tài chính kết thúc ngày 31 tháng 12 năm 2014

CHỈ TIÊU	Mã Số Thuyết Minh	ĐƠN VỊ TÍNH: VNĐ	
		Năm Nay	Năm Trước
I. Lưu chuyển tiền từ hoạt động kinh doanh			
1. Lợi nhuận trước thuế		701.088.543.328	205.538.613.857
2. Điều chỉnh cho các khoản:			
- Khấu hao tài sản cố định	02	267.460.896.402	247.734.507.599
- Các khoản dự phòng	03 V.3, 7, 20	94.338.802.014	6.038.215.868
- Lãi, lỗ chênh lệch tỷ giá hối đoái chưa thực hiện	04 VI.3, 4	29.907.503.984	19.264.170.982
- Lãi, lỗ từ hoạt động đầu tư	05	(662.363.806.811)	(185.777.323.830)
- Chi phí lãi vay	06 VI.4	112.637.632.042	115.012.371.047
3. Lợi nhuận từ hoạt động kinh doanh trước thay đổi vốn lưu động	08	543.069.570.959	407.810.555.522
- Tăng, giảm các khoản phải thu	09	109.447.972.612	(86.435.607.596)
- Tăng, giảm hàng tồn kho	10	22.216.080.200	(26.031.777.096)
- Tăng, giảm các khoản phải trả	11	(98.463.812.336)	162.219.472.331
- Tăng, giảm chi phí trả trước	12	(4.784.895.124)	94.194.031.299
- Tiền lãi vay đã trả	13	(69.517.964.321)	(100.267.280.377)
- Thuế thu nhập doanh nghiệp đã nộp	14	(121.590.256.792)	(24.858.364.668)
- Tiền thu khác từ hoạt động kinh doanh	15	145.279.745.229	85.691.219.200
- Tiền chi khác cho hoạt động kinh doanh	16	(171.840.821.886)	(110.371.437.732)
Lưu chuyển tiền thuần từ hoạt động kinh doanh	20	353.815.618.542	401.950.810.883
II. Lưu chuyển tiền từ hoạt động đầu tư			
1. Tiền chi để mua sắm, xây dựng tài sản cố định và các tài sản dài hạn khác	21	(508.346.505.178)	(755.618.935.859)
2. Tiền thu từ thanh lý, nhượng bán tài sản cố định và các tài sản dài hạn khác	22	11.964.906.352	29.229.401.953
3. Tiền chi cho vay, mua các công cụ nợ của đơn vị khác	23	(1.774.614.724.549)	(146.351.100.000)
4. Tiền thu hồi cho vay, bán lại các công cụ nợ của đơn vị khác	24	1.707.370.269.641	31.000.000.000
5. Tiền chi đầu tư, góp vốn vào đơn vị khác	25	(129.371.873.500)	(219.535.237.500)
6. Tiền thu hồi đầu tư, góp vốn vào đơn vị khác	26	834.251.783.790	206.472.025.396
7. Tiền thu lãi cho vay, cổ tức và lợi nhuận được chia	27	42.326.847.968	38.803.108.143
Lưu chuyển tiền thuần từ hoạt động đầu tư	30	183.580.704.524	(816.000.737.867)

BÁO CÁO LƯU CHUYỂN TIỀN TỆ HỢP NHẤT (TT)

Cho năm tài chính kết thúc ngày 31 tháng 12 năm 2014

CHỈ TIÊU	MS	Thuyết Minh	ĐƠN VỊ TÍNH: VNĐ	
			Số Cuối Năm	Số Đầu Năm
III. LƯU CHUYỂN TIỀN TỪ HOẠT ĐỘNG TÀI CHÍNH				
1. Tiền thu từ phát hành cổ phiếu, nhận góp vốn của chủ sở hữu	31		17.163.250.000	49.743.600.000
2. Tiền chi trả góp vốn cho các chủ sở hữu, mua lại cổ phiếu của doanh nghiệp đã phát hành	32		(2.041.732.000)	(3.743.651.754)
3. Tiền vay ngắn hạn, dài hạn nhận được	33		984.125.538.770	1.268.276.111.215
4. Tiền chi trả nợ gốc vay	34		(912.624.796.447)	(862.478.338.674)
5. Tiền chi trả nợ thuê tài chính	35		(431.318.480)	-
6. Cổ tức, lợi nhuận đã trả cho chủ sở hữu	36 V.38		(150.081.894.251)	(113.293.460.736)
Lưu chuyển tiền thuần từ hoạt động tài chính	40		(63.890.952.408)	338.504.260.051
Lưu chuyển tiền thuần trong năm	50		473.505.370.658	(75.545.666.933)
Tiền và tương đương tiền đầu năm	60	V.1	470.211.689.829	545.259.172.382
Ảnh hưởng của thay đổi tỷ giá hối đoái quy đổi ngoại tệ	61		(399.131.325)	498.184.380
Tiền và tương đương tiền cuối năm	70	V.1	943.317.929.162	470.211.689.829

TP. Hồ Chí Minh, Ngày 20 tháng 3 năm 2015

Trương Nhu Nguyễn
Người lập biểu

Nguyễn Minh Nguyệt
Kế toán trưởng



Đỗ Văn Minh
Tổng Giám đốc

GEMADEPT CORPORATION

21st Fl., 6 Le Thanh Ton St., Ben Nghe ward,
Dist. 1, Ho Chi Minh City, Vietnam.

Tel: (84-8) 38 236 236

Fax: (84-8) 38 235 236

Email: info@gemadept.com.vn

www.gemadept.com.vn